

COM

vous informe

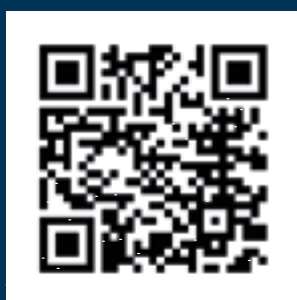
www.bressehauteseille.fr

ça

Bresse
Haute
Seille

DE COMMUNES
COMMUNAUTÉ

N°9 Juillet 2023



[HTTPS://WWW.BRESSEHAUTESEILLE.FR/JEUDISDEPAYS](https://www.bressehauteseille.fr/jeudisdepays)



p.6

COM
ça
vous dit
La comcom
intra muros

JURABSOLU
DE NOUVEAUX
VÉLOS À L'OFFICE
DE TOURISME



p.22

COM
ça
vous dit
La comcom
intra muros

SECEUR ADOS

« A VOS PROJETS,
À VOS PASSIONS ! »

au sommaire

- P3** Charte Famille
- P4** Jeudis de Pays
- P6** Nouveaux vélos
- P8** Sentiers de randonnées
- P9** Desnes : Espace de loisirs
- P10** Maison de la Haute Seille
- P11** Jurafaune
- P12** Des étangs de la Bresse...
aux falaises des Reculées
- P14** Ecopôle/Ambroisie
- P16** Nouvelles entreprises
- P20** Finances
- P22** Commenailles
la médiathèque est ouverte
- P24** Services à la personne
- P26** Enfance Jeunesse
- P29** Animations sportives
- P31** Histoires communes
PLUi Intercommunal
- P32** Collectif Comme un Gant

Editorial



Le Président
Jean-Louis MAITRE

Participez avec nous au développement du territoire

LES FAMILLES S'EN MÊLENT !



C'est quoi une charte famille ?

En 2022 la MSA et la communauté de communes Bresse Haute Seille ont questionné les habitants et les associations sur leurs besoins et envies. Des groupes de travail se sont constitués pour monter des projets afin d'améliorer la vie des jeunes, des parents et des familles en général. **Les habitants sont invités à rejoindre les groupes ou à proposer de nouvelles actions !**



PLUS D'INFOS AU VERSO →

Favoriser le vivre ensemble

Appel à idées dès l'automne 2023. Aidez-nous à expérimenter de nouveaux projets, de nouveaux lieux d'échanges.

Prévention santé

La prévention, la santé sur votre territoire ... Venez en parler ! et si on changeait les choses, ensemble !

Initiatives jeunes

Tu as entre 11 et 25 ans ? Participe aux 48h Chrono, un week-end pour donner vie à tes envies (21/22 octobre 2023).

Les projets imaginés durant le week-end seront ensuite concrétisés. Rejoins l'aventure !

Accompagnement à la parentalité

Exprimez vos besoins et attentes pour vous et vos enfants.

Il est temps de vous en mêler !



Plus d'infos ? Les familles s'en mêlent



Petite enfance
Enfance
Adolescence

Le Guide Famille
Téléchargeable
2023/2024
pour répondre
à toutes vos questions



ici



Bresse
Haute
Seille
COMMUNAUTÉ DE COMMUNES



Jeudis ★ de Pays

Les rendez-vous du bon goût

Mai - Août



15 soirées gourmandes et festives pour déguster le

BLETTERANS | CHAPPELLE-VOLAND | CHAUMERGY | COMMENAILLES | DESNES | DOMBLANS | LARNAUD | LOM

LES DATES

de 18h à 22h

JURABSOLU

— Destination Bresse et Vignobles



[HTTPS://WWW.BRESSEHAUTESEILLE.FR/JEUDISDEPAYS](https://www.bressehauteseille.fr/jeudisdepays)

PLUS D'INFOS ?

OCA@BRESSEHAUTESEILLE.FR

06 75 08 14 95



Les spécialités des producteurs locaux

BARD | MENÉTRU-LE-VIGNOBLE | PASSEANS | QUINTIGNY | RUFFEY-SUR-SEILLE | RYE | VINCENT-FROIDEVILLE

De nouveaux vélos a l'office de touri



La Communauté de Communes Bresse Haute Seille a financé avec le soutien de Fonds Européen Agricole pour le Développement Rural l'achat de nouveaux vélos disponibles à la location auprès de l'Office de Tourisme JURABSOLU.

L'objectif de ce projet est de favoriser les mobilités douces pour découvrir les environnements préservés entre Bresse et Vignobles en empruntant sentiers pédestres ou VTT tel que le tour de la Bresse Jurassienne.

Tarifs

6 VTC ADULTES

10 € / demi-journée

15 € / journée

10 € / journée supplémentaire

2 VTC ENFANTS

8 € / demi-journée

12 € / journée

8 € / journée supplémentaire

4 VAE (Vélo à Assistance Électrique)

35 € / demi-journée

45 € / journée

35 € / journée supplémentaire

1 VTTAE (VTT à Assistance Électrique)

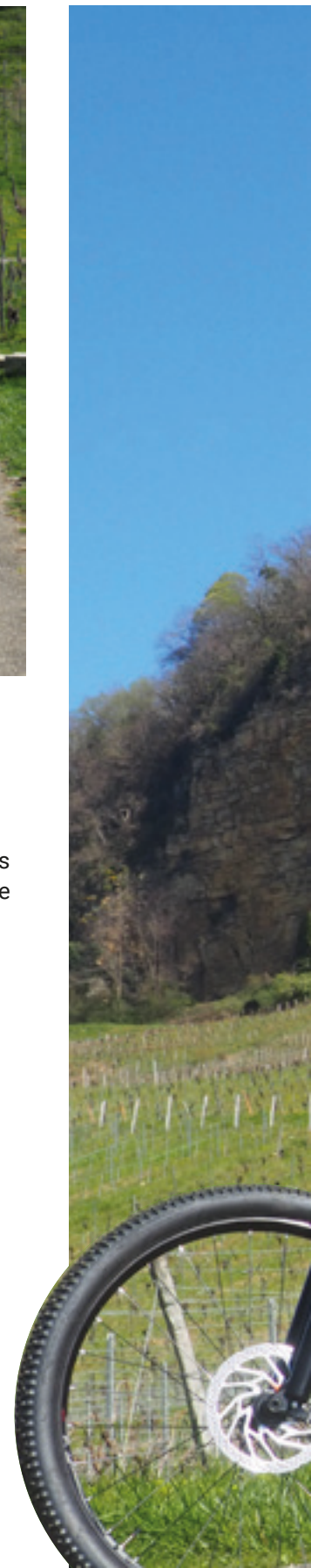
35 € / demi-journée

45 € / journée

35 € / journée supplémentaire

MATÉRIEL À DISPOSITION

Carriole, siège enfant, casques, antivols, etc.



sme JURABSOLU



Au Cœur de la Nature

Parcourez nos sentiers de Randonnée



Avec 450 km de sentiers ou chemins pédestres, VTT, équestre inscrit au PDIPR et la voie de la Bresse Jurassienne en cours de réalisation par les services du Conseil départemental, vous parcourez l'essentiel des richesses patrimoniales à votre rythme entre Bresse et Vignoble.

Avec ses boucles disponibles sur le cartoguide Bresse Haute Seille au tarif de 5 € vous pourrez plonger au cœur du territoire pour découvrir :

• Les Maisons Bressanes

avec une boucle de 11km, un patrimoine bâti singulier marqueur de l'identité locale et des savoir-faire locaux.

• Les Etangs Bressans

autour des boucles de 4 à 22 km dont l'étang Vaillant, du crêt et du Fort accessible en partie pour les personnes à mobilité réduite pour découvrir dans les cabanes d'observation de la Fédération de Chasse du Jura une faune et flore préservées.

• La reculée de Ladoye-sur-Seille

propose une boucle de 6 km où prennent naissance les sources de la Seille qui ont façonné ce paysage atypique.

• Le vignoble

avec 10 km de randonnée autour de Château-Chalon, propice à la contemplation et l'imaginaire. Le village classé parmi les « petites cités de caractère » témoigne du temps passé par son histoire et son patrimoine bâti mais aussi à travers 3 vins d'exception que l'on déguste avec modération.

• A VTT

avec 13 km à parcourir pour découvrir les châteaux, offrant un voyage dans le temps entre le Moulin Marguet, le château de Domblans et de Blandans ou le Château de Frontenay...

• La Voie de la Bresse Jurassienne

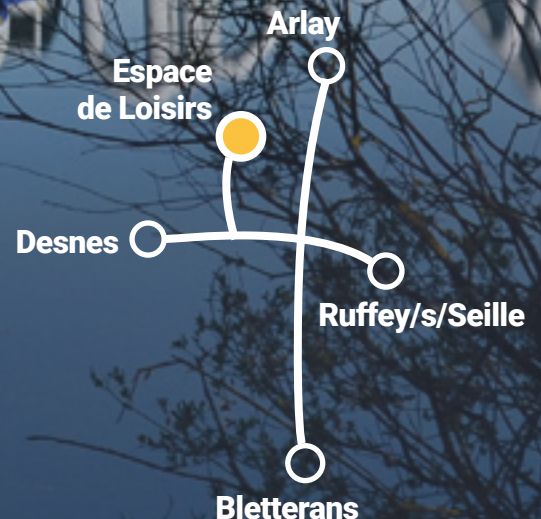
avec 42 km rejoindra à terme l'Euro-Velo 6 entre Desnes et Tavaux, cette vélo route emprunte une ancienne voie de chemin de fer entre zones humides et étangs propices à la biodiversité et aux instants de quiétude.

Desnes

Espace de loisirs

L'espace de loisirs de Desnes se renouvelle. Après 5 ans d'activité sur le site de l'Espace de loisirs de Desnes, Jurasplash proposera pour la saison 2023 de nouveaux modules pour petits et grands.

Un an après l'arrivée du nouveau snack et de son fort succès auprès des visiteurs, celui-ci va étendre la terrasse pour accueillir au mieux les personnes souhaitant s'offrir une pause gourmande au bord de l'eau.



LES TARIFS ET HORAIRES D'OUVERTURE :

L'accès et le parking du site de l'Espace de loisirs est gratuit

Les horaires d'ouverture du site :

- Juin : de 12h à 19h le Mercredi, Samedi, Dimanche
- Juillet & Août : de 10 h à 20 h tous les jours.

Dernier jour d'ouverture de l'ensemble du site le 31 Août.

Les tarifs et horaires d'ouverture de Jurasplash :

- Tarif à l'heure 10 €
- Tarif à la journée 25 €

Les horaires du snack et de Jurasplash :

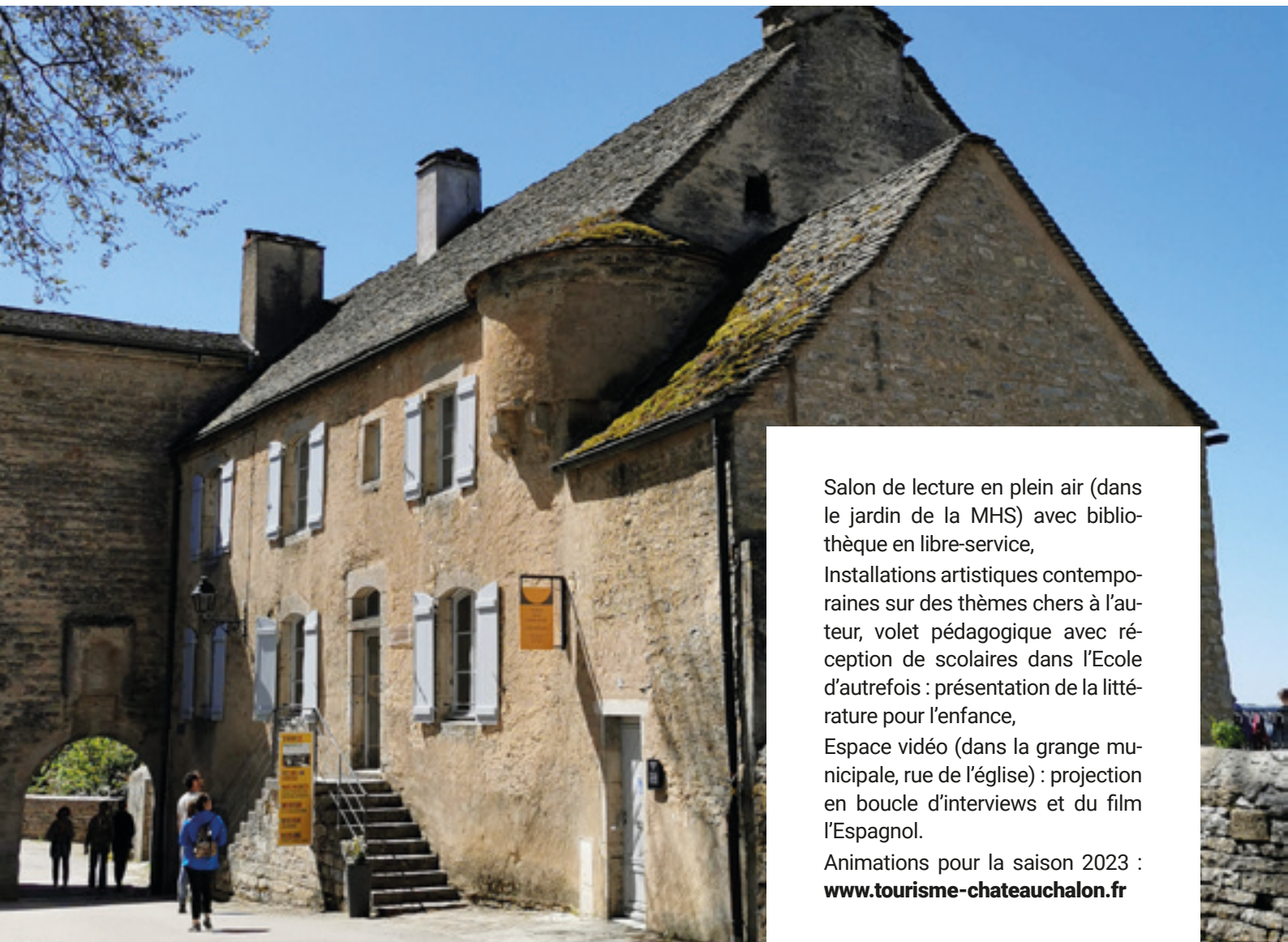
- Juin : de 12h à 19h le Mercredi, Samedi, Dimanche
- Juillet & Août : de 11h à 19h tous les jours

Vous pourrez le samedi ou le vendredi durant Juillet et Aout profiter de soirées animées par le Snack avec 2 soirées mousses, une soirée karaoké fondue et une soirée années 80.

Pour suivre l'actualité SUR FACEBOOK :

- Jura Splash Desnes
- Snack & Splash

Château Chalon Maison de la Haute Seille



Salon de lecture en plein air (dans le jardin de la MHS) avec bibliothèque en libre-service,

Installations artistiques contemporaines sur des thèmes chers à l'auteur, volet pédagogique avec réception de scolaires dans l'Ecole d'autrefois : présentation de la littérature pour l'enfance,

Espace vidéo (dans la grange municipale, rue de l'église) : projection en boucle d'interviews et du film l'Espagnol.

Animations pour la saison 2023 : www.tourisme-chateauchalon.fr

L'événement

sur la trace de...

bernard
clavel

CHATEAU-CHALON
EXPOSITION
MAI - OCTOBRE
2023

EXPOSITION

Sur la trace de.. Bernard Clavel

La Maison de la Haute Seille s'associe à Josette Pratte, Madame Bernard Clavel, ainsi qu'à l'association «Lire Clavel», pour vous convier au vernissage de l'exposition consacrée à Bernard Clavel, à l'homme et à l'écrivain, dont nous célébrons, en cette année 2023, le centenaire de la naissance.

Toute sa vie, malgré une multitude de déménagements, Bernard Clavel est resté attaché au terroir de «sa» terre comtoise. C'est d'ailleurs au cours d'une intense période de créativité, de 1970 à 1975, qu'il résida dans le village de Château-Chalon.

Par une approche artistique originale de l'auteur nous vous invitons à partager la trajectoire exceptionnelle d'un écrivain autodidacte, prix Goncourt 1968, et dont l'œuvre considérable entre aujourd'hui en résonance avec l'actualité de notre humanité.

Hauteroche/Granges-sur-Baume JURAFaUNE



2 nouvelles petites chouettes masquées sont nées au parc de JURAFaUNE.

Un parc animalier et botanique pas comme les autres

Venez apprécier la beauté des rapaces et des plantes sauvages de notre région dans l'environnement naturel des reculées de la Haute-Seille. Une centaine de rapaces tout le long du sentier didactique : Chouettes, hiboux, buses, milans, faucons, aigles et vautours et aussi un magnifique spectacle de rapaces en vol !

Cette année deux nouvelles petites chouettes masquées sont nées au parc de JURAFaUNE.

Ouverture du parc :

Juillet-Août : ouvert tous les jours.

2 spectacles : 15H00 et 16H30

Septembre : Ouvert les mercredi, sa-

medi, dimanche et jours fériés, pour les individuels,

Mais tous les jours pour les GROUPES (au moins 15 personnes) sur réservation.

Vacances de Toussaint : tous les jours de 14h à 17h, pas de spectacle mais 1 visite guidée à 15h00.

RÉDUCTION EXCEPTIONNELLE

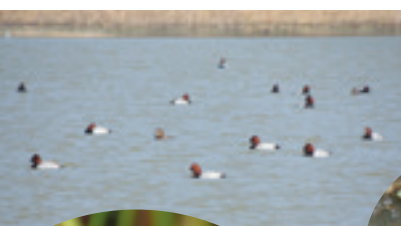
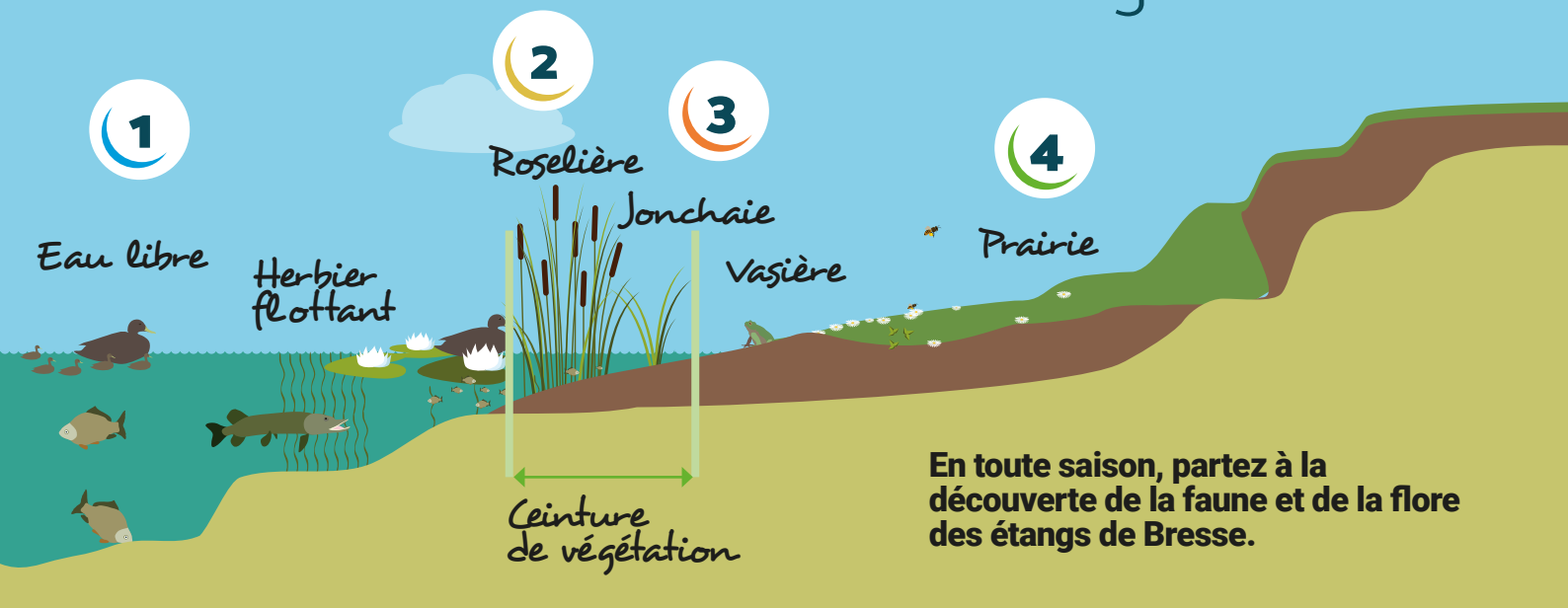
Les visiteurs munis du ticket d'accès aux GROTTES de BAUME (à 10 minutes de Jurafaune) bénéficient d'une remise de 25% pour l'entrée à JURAFaUNE, soit 7,50€ pour les adultes et 5,00€ pour les enfants.



Un nouveau rapace pour cette nouvelle saison 2023 !
On vous donne un indice : dans l'antiquité il était l'emblème des légions romaines !

Contact :
Tél : 03 84 24 42 61
jurafaune@orange.fr
<https://jurafaune.com/>

Des étangs de Bresse...



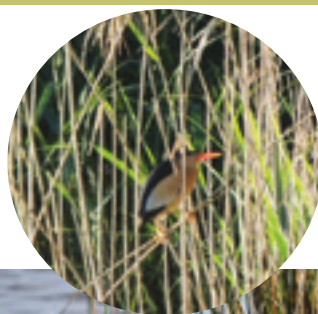
1 En hiver, les canards sont rois.



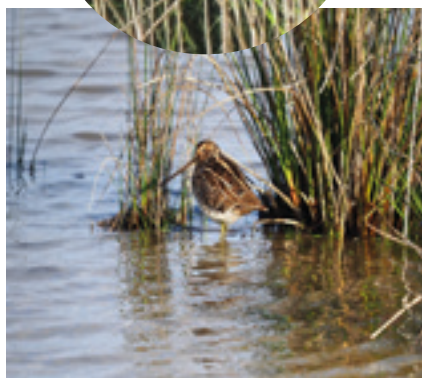
En été, observez la marsillée.



3 Les libellules apprécient les ceintures de végétation



2 La roselière offre nourriture, abri et site de nidification à de nombreux oiseaux



4 La flore remarquable se développe sur les berges exondées des vasières dès le mois de juin. Ce sont aussi des zones appréciées par les oiseaux limicoles pour la nidification et l'alimentation

Le CPIE vous invite à sortir...

1^{er} JUILLET MATIN :

Bletterans
Chantier nature
« Arrachage d'une espèce envahissante en forêt : le Raisin d'Amérique » .

AU COURS DU MOIS DE JUILLET :

Val de Brenne
Sortie papillons et prairies, co-animée par le conservatoire botanique FC

30 AOÛT MATIN :

Les Deux-Fays ou Champrougier
Sortie libellules et vertigo, co-animée par le conservatoire botanique FC

13 OCTOBRE SOIR

Neublans-Abergement
Immersion dans l'univers des chauves-souris.

Pour suivre l'agenda Natura 2000 du CPIE, et obtenir plus d'informations :
www.cpie-bresse-jura.org
03.84.85.18.04
natura2000
@cpie-bresse-jura.org



tout savoir

... aux falaises des Reculées

Les Reculées de la Haute Seille font l'objet d'un arrêté de protection de biotope, visant à garantir l'équilibre biologique des milieux et la conservation des habitats d'un ensemble d'espèces protégées.

<https://inpn.mnhn.fr/espace/protege/FR3800680>

Certaines activités sont interdites sur ou à proximité des falaises, totalement ou une partie de l'année, pour notamment favoriser la reproduction d'espèces telles que le Grand-duc d'Europe et le Faucon pèlerin.



Le Faucon pèlerin

Type : rapace diurne

Exigence écologique : Dépendant des falaises pour sa reproduction

Alimentation : Oiseaux exclusivement

Principale menace : Dérangements en période de reproduction (de février à juin)

Le Grand-duc d'Europe

Type : rapace nocturne

Exigence écologique : Une falaise pour nicher et des milieux ouverts à proximité comme terrains de chasse

Alimentation : Rongeurs surtout, mais aussi oiseaux, reptiles, poissons, hérissons ou encore renards !

Menaces : Electrocution, collision, dérangement, empoisonnement, tirs



Pour en
voir +

Pour les voir de plus près, n'hésitez pas à visiter Jurafaune, parc animalier à Hauteroche. Jurafaune, Granges-sur-Baume, Jura (39210), France.
Courriel : jurafaune@orange.fr / Tél : 03 84 24 42 61 (aux heures d'ouverture).



J'aime la Nature Propre

Le 18 mars dernier, 12 volontaires sont venus nettoyer l'Écopôle de Desnes. Merci pour cette collecte qui a permis de remplir une peu plus de 6 sacs poubelle de 50 L. Il y avait notamment des mégots de cigarette, un petit déchet qui cause une grande pollution dans les milieux aquatiques (1 mégot peut polluer jusqu'à 500 L d'eau).

L'agenda de l'ecopole



Mercredi 12 juillet à 9h

Disparition mystère sur l'Écopôle

Munissez-vous d'une carte et d'une boussole pour retrouver les traces des trois espèces emblématiques de l'Écopôle...

Mercredi 19 juillet à 10h

Criquets et compagnie

Vous ne verrez plus jamais une sauterelle comme avant !



Mercredi 23 août à 10h

1001 pattes à l'Écopôle

Découvrez le petit peuple caché sur terre, dans les airs...et dans l'eau !

Samedi 23 septembre à 9h30

Visite de la gravière Egiom

Rdv au parking de la gravière, à Vincent-Froideville

Samedi 4 novembre à 10h

Promenade d'orientation

Initiation à l'orientation dans un lieu idéal pour cela !

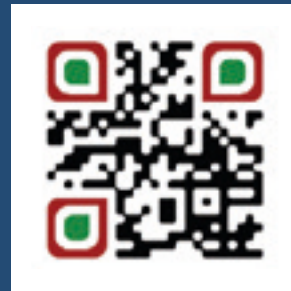
Sorties gratuites – sauf pour la sortie à la carrière,
RDV sur le parking de l'espace de loisirs
Inscription obligatoire : Christine Abt / 06 01 43 02 00
christine.abt@chasseurdujura.com

Ambroisie

Juillet est arrivé, l'ambroisie également !



La Communauté de communes a besoin de vous pour identifier les taches d'ambroisie, plante allergène dont la lutte est obligatoire par tous. Profitez de vos balades, déplacements sur le territoire, pour nous avertir de sa présence.



Plus d'infos
sur



COMMENT PARTICIPER À LA LUTTE CONTRE L'AMBROISIE ?

1 TELECHARGER L'APPLICATION SIGNALEMENT AMBROISIE SUR VOTRE IPHONE OU VOTRE SMARTPHONE ANDROID OU RENDEZ-VOUS SUR LE SITE SIGNALEMENT-AMBROISIE.FR

2 SIGNALER LES PLANTS D'AMBROISIE
Grâce à votre smartphone ou sur le site SIGNALEMENT-AMBROISIE.FR



3 VOTRE SIGNALEMENT EST REÇU PAR LE RÉFÉRENT DE LA COMMUNE



4 IL COORDONNE LES ACTIONS DE LUTTE POUR ÉLIMINER L'AMBROISIE



Montain

Alexandre Vernaz



Qui êtes-vous ?

Je suis originaire de Haute-Savoie, et depuis 2007 dans le Jura.

Décrivez nous votre parcours ?

J'ai un CAP installation thermique puis ait été 15 ans salarié. J'ai créé mon entreprise à Montain en juin 2018.

Pourquoi à votre compte ?

J'ai eu envie de me lancer, afin de voir la totalité de mon métier. En effet, en tant que salarié, bien souvent on ne voit que la partie «chantier». J'ai de l'intérêt pour la relation à la

clientèle, à la vente, à faire du début à la fin.

Comment a démarré votre activité ?

J'ai commencé chez moi avec des stocks dans le garage. Il est rapidement devenu important d'avoir une partie professionnelle et une partie personnelle. J'avais aussi un besoin de stockage supplémentaire, et surtout accueillir des salariés mais aussi des clients. L'accueil des clients pour parler de leur projet est très important pour moi.

Aujourd'hui j'ai un salarié depuis avril 2022, ainsi qu'un stagiaire

Je travaille souvent avec des stagiaires du Lycée Le Corbusier.

Quel est votre domaine d'intervention ?

Aujourd'hui c'est approximativement 50% pour le domaine plomberie-sanitaire, et 50% pour le chauffage. En neuf et en rénovation. J'installe des pompes à chaleur, air eau et air air, des chaufferies bois, granulé, et encore un peu de gaz.

Je suis labellisé RGE / QUALI BOIS / RGE QUALIPAC / CHAUFFAGE+ (gaz) / QUALIGAZ. Je ne fais pas de dépannage de chaudière ni de contrats d'entretien.

Quel secteur vous occupe le plus / qu'est ce qui a connu la plus forte progression ?

Je travaille surtout pour des privés, et petits professionnels. Egalement pour le secteur public, principalement les communes. Le secteur en plein boum ce sont bien entendu les énergies renouvelables (installations au bois buche, beaucoup d'augmentation mais pas de solaire). Pour les projets où cela est nécessaire, je collabore avec des électriciens locaux.

Tout savoir

www.alexandrevernaz.fr
Alexvernaz39@gmail.com
06 17 60 86 09
<https://www.facebook.com/people/EURL-Alexandre-Vernaz/100054441762991>



Bletterans

Ideal colors



Qui êtes-vous ?

Je suis né à Istanbul, en Turquie et arrivé en France en 2002 à Bordeaux puis je suis venu à Bletterans par la suite. J'ai trois enfants.

Décrivez nous votre parcours ?

J'ai fait ma formation en Turquie et j'ai travaillé une dizaine d'année avec mon père dans mon pays d'origine. J'ai d'abord été salarié dans des sociétés comme Bonglet, Reverchon, comme chef d'équipe notamment. Puis j'ai créé une entreprise à Bletterans en 2011. Et enfin, Ideal Color's est né en 2022.

Pourquoi à votre compte ?

J'ai travaillé tout seul petit à petit, pour moi. Puis voyant mes compétences, Il m'a été confié un gros chantier (la rénovation du 1055 à

Lons). Il était nécessaire de monter mon entreprise. J'ai fait également ceux de Chalon, Besançon, qui sont des bâtiments neufs. Je fais principalement de la décoration d'intérieur.

Quel est votre domaine d'intervention ?

Décoration d'intérieur : plâtrerie peinture, revêtements sols et murs

Quel secteur vous occupe le plus / qu'est ce qui a connu la plus forte progression ?

C'est la partie peinture qui prend le plus de temps (mon métier de base). Pour la pose de placo-plâtre j'ai appris petit à petit. Des artisans travaillent pour moi en sous-trai-

tance (bandes de placo, plaquiste) Je travaille en ce moment pour des constructeurs de maisons individuelles (CT), j'ai un certain nombre de maisons sur le secteur de Bletterans sur lesquelles j'œuvre en ce moment. Je suis principalement sur les chantiers, car je suis seul. Mais comme je fais également les devis, factures, suivi de chantiers, et même si j'ai un expert-comptable, je vais embaucher un conducteur/manœuvre pour m'aider.

27 Chemin de boutru
39140 Bletterans

Arlay

Laura Tourey / It Studio



Qui êtes-vous ?

Je suis originaire du Jura, même si j'ai longtemps vécu en Saône et Loire. Je suis fille de restaurateurs J'habite Arlay depuis 7 ans et j'ai 2 enfants

Pourquoi vous être installée à votre compte ?

Afin d'être plus libre au niveau familial et personnel, d'avoir un cadre de vie agréable, être maitre de son temps, du choix de mes clients. C'était aussi un réel challenge personnel.

Quel est votre domaine d'intervention ?

Tout ce qui concerne la communication au sens large : Création identité visuelle (charte graphique, logo etc.) Création de sites web de A à Z

Création de supports de communication : packaging, enseigne. J'aimerais développer l'aspect formation, ou les interventions en entreprise. Et peut-être, à plus long

terme, le conseil en image de marque. Ma cible, aujourd'hui, se sont plutôt les petites entreprises locales.

Comment a démarré votre activité ?

Je travaille chez moi mais je peux recevoir des clients à domicile, car j'ai un espace aménagé pour cela. À la création j'avais déjà deux ou trois contacts intéressés

Une naturopathe : identité visuelle, communication sur les réseaux, site Internet, fiche Google Buiseness. Aujourd'hui un vigneron, une salle de sport à Dole, un garage automobile et une PME dans le bâtiment...mais aussi bien d'autres projets à venir, comme les collectivités je travaille avec la commune de Desnes par exemple .



<https://it-studio.fr/>
Instagram : @It.studio_com
Mail : hello@it-studio.fr - 06 49 43 26 56

Bletterans

Du côté des jardins

**Votre jardin va devenir une pièce à part entière de la maison !
Avec « Du Coté des Jardins » vous n'allez plus pouvoir vous passer de votre extérieur !
L'entreprise, experte en aménagement extérieur, vient de s'installer à Bletterans dans
un magnifique lieu en forme de cathédrale qui marie parfaitement architecture et
environnement : un véritable petit coin de paradis !**



Dans ce cadre accueillant et chaleureux, nous avons rencontré des véritables passionnés du bois et de la nature : Olivier, Mathilde et Emma Journet qui travaillent les 3 dans l'entreprise familiale.

Olivier présentez-nous votre parcours ?

J'ai toujours travaillé le bois sous toutes ses formes, pendant 15 ans j'ai dirigé une entreprise de tabletterie, puis à mon compte comme artisan menuisier mais depuis toujours avec cette envie de travailler le bois sur le terrain. C'est donc tout naturellement qu'en 2006 je me suis spécialisé dans l'aménagement des espaces extérieurs et plus particulièrement des jardins. Ici tout est fabriqué sur place, nous sommes équipés de machines professionnelles de production issues de ma précédente entreprise ce qui nous permet de concevoir et fabriquer nos projets de A à Z !

Parlez-nous de vos domaines d'activités

Nos savoir faire sont très variés et nous pouvons réaliser toutes sortes de prestations : terrasse, piscine bois, abri de jardin, pool house, Tiny House, allées... Il n'y a pas vraiment de limites à la création ! Nous travaillons cependant dans une éthique de développement durable et d'intégration dans le milieu naturel, nous mettons donc un point d'honneur à la satisfaction de nos clients en élaborant le projet avec eux dès le départ. Nous travaillons uniquement avec



des essences de bois locales principalement du Mélèze, du Douglas et du chêne qui viennent des scieries Gauthier à Mont-sous-Vaudrey et Côte à Bletterans.

Dans une démarche éco-responsable, nous refusons l'utilisation du bois exotique qui participe à la déforestation et à la pollution de la planète. Chaque bois est sélectionné en fonction des chantiers puis façonné sur place dans nos ateliers.

Comment se déroule la conception d'un projet ?

Tout d'abord nous organisons un premier rendez-vous sur site pour s'inspirer des lieux et comprendre les attentes des clients. Ensuite, nous proposons une visite de notre showroom pour présenter les différentes essences de bois et leurs particularités. Dans notre bureau d'étude, Mathilde dessine le projet puis à l'aide d'un logiciel spécialisé nous pouvons produire des plans en

3D pour que chaque client ait une vision concrète de son projet. Nous pensons à tout : respect de l'environnement, des éléments déjà présents, zones d'ombrages, etc.

Avez-vous d'autres prestations ?

Nous proposons également la création de bassins extérieurs naturels, pour cela nous avons suivi une formation sur la conception des jardins d'eau avec Eric Lenoir à l'école Nationale supérieure du paysage à Versailles qui nous a apporté beaucoup de techniques et de motivation dans cette activité.

Depuis l'ouverture de notre showroom, nous avons envie de faire vivre ce lieu autant que possible et qu'il devienne un véritable espace de rencontres et d'échanges. Des stages sont déjà proposés : ateliers manuels, land'art, présentation de décoration extérieure... Par ailleurs nous sommes le 1er revendeur de la région Grand Est pour les braseros de la marque Offyr. Par la suite nous aimerions profiter du cadre naturel et de l'ambiance du lieu pour faire exposer des artistes et peut être même organiser des soirées festives !



Du côté des Jardins
31 Avenue Jean de Chalon-Arlay
39140 BLETTERANS
<https://www.journet-terrasse.fr/>
Tél. : 06 80 14 58 00
07 68 67 49 90
Email : olivierjournet@free.fr



La communauté de communes pour vous, au quotidien...

Economie, sport, culture, environnement, Bresse Haute Seille exerce de nombreuses compétences pour aménager, développer et préserver notre cadre de vie.

Pour l'économie

Pour se déplacer

Pour bien vivre

Pour le numérique

Pour protéger et préserver

en 2022

montant total
des dépenses :
14 250 000€

Sports
équipements et soutien
aux associations
sportives stades de
football, skate park,
tennis, gymnase... :

508 450 €



Environnement
sensibilisation :

75 130 €



Tourisme
Gîte «maison des
étangs», aire de
camping car et soutien
création de gîtes/
chambres d'hôtes :

54 340 €



Plage de Desnes :

49 340 €



Environnement
Protection de
la biodiversité,
contrat
natura 2000,
plan de paysage :

266 660 €



Office de tourisme
Opération grand site :

118 370 €



Jurafaune,
Maison de la Haute
Seille, Château
de Mirebel,
Téléphérique
à lait :

93 830 €



Assainissement
non collectif SPANC :

164 420 €



Environnement
Lutte contre
les plantes invasives :

92 340 €



Numérique
aménagement
haut débit :

85 070 €



Relais petite enfance
et LAEP :

260 600 €



en 2022

montant total des recettes : 14 765 990 €

Produits des services publics, locations, baux	2 846 350 €
Ressources fiscales	7 090 260 €
Dotations et subventions	3 532 170 €
Emprunt	1 000 000 €
Produits exceptionnels	296 210 €

Pour accueillir et découvrir

Balisateur randonnée :

88 690 €



Entretien des fossés
et accotements :

253 700 €



Cohésion France
services et Carriade :

86 390 €



Culture colombier des
arts et soutien aux
associations culturelles
et école de musique :

162 810 €



Culture médiathèque :

579 660 €



Entretien des routes
et des ponts :

1 072 880 €



Environnement
entretien des rivières
et prévention des
inondations :

196 670 €



Commerce de
proximité :

139 940 €



Economie zones
d'activité :

23 770 €



Périscolaire,
extrascolaire,
secteur ado animation
et restauration :

3 273 820 €



Economie soutien
aux entreprises
locales et insertion
par l'économie :

402 390 €



À ces compétences, il faut ajouter les dépenses réelles des services supports (Ressources Humaines, finances, commande publique et achat, secrétariat des assemblées, communication, service partagé, service technique) pour un montant de 6 200 000 €

La Médiathèque Bresse Haute seille, site



Après d'importants travaux débutés en Septembre 2022, qui ont nécessité la fermeture de l'établissement, la médiathèque a rouvert ses portes aux habitants du territoire le 6 mai 2023.

Plus de dix entreprises se sont succédé sur le chantier : entreprise de maçonnerie, de menuiserie, d'électricité, de climatisation... Les revêtements muraux, l'isolation et même les huisseries ont été déposés pour laisser place à des matériaux qui rendent la médiathèque plus confortable, notamment au niveau thermique.

Toujours de bois revêtu rappelant la forêt, l'espace jeunesse propose de nouveaux aménagements : Un agréable espace pour

de **Commenailles** est ouverte !



Montant des travaux et horaires :
167 183 € TTC

Subventions de l'Etat (DETR) :
40 073 €

les tout-petits offre : albums, imagiers et livres-jeux à hauteur des enfants de 0-3 ans. Parents et enfants peuvent partager le canapé le temps d'une histoire. De grands coussins accueillent les lecteurs de mangas et de BD dans un espace ados. Dans l'espace adulte, le réaménagement permet d'accueillir encore plus de nouveautés et BDs et romans graphiques sont mis en valeur.

Le mobilier de bibliothèque a été réutilisé et parfois détourné : Equipées de roulettes, les étagères et les bacs mobiles peuvent faire place aux expositions et aux animations que l'équipe de la médiathèque organise régulièrement, notamment avec l'Association Bressane Culturelle (ABC).

Pour le deuxième semestre 2023 sont prévus des séances Heures du conte, une soirée pyjama (interdite aux parents), des séances Bébés-lecteurs, un atelier créatif parents-enfants et des expositions artistiques...

La réouverture a été organisée autour du thème des rapaces nocturnes. Des ateliers et des rencontres ont été proposés en partenariat avec le CPIE Bresse du Jura et le Fablab Made in Iki, et une série de photographies de Julien Arbez sur les chouettes chevechettes a inauguré le nouvel espace d'exposition.

Alors n'hésitez pas à venir prendre une pause détente et fraîcheur ! La consultation des livres, des magazines, d'internet

et la visite des expositions sont gratuites ; seul l'emprunt des documents nécessite un abonnement annuel.

RAPPEL TARIFS

Pour l'emprunt de documents et l'accès à des ressources numériques (JuMEL)

- Enfant habitant la CCBHS/an : gratuit
- Adulte habitant la CCBHS/an : 8 € (Autres tarifs sur demande)

Horaires :

Mercredi 10h-12h / 14h-18h

Vendredi 14h-18h

Samedi 10h-12h



Ateliers informatiques conseillère numérique

Cette convention permet à notre conseillère numérique d'assurer les fonctions suivantes :

- réalisation d'un diagnostic des besoins du territoire en termes d'usages du numérique,
- animation et médiation dans le domaine des usages des outils numériques
- organisation de réunions d'information à destination des élus municipaux et associatifs,
- mise en place d'ateliers et formations au numérique.

4 réunions de présentation publiques de ses missions ont eu lieu sur 4 communes différentes en 2022, avec la présence de M. Lacroix Eddy, Vice-Président délégué au développement culturel et services à la personne :

Vincent-Froideville le 7 juillet
Fontainebrux le 14 septembre

Hauteroche le 21 septembre

Rye le 28 septembre

Depuis son arrivée, Maité a pu mettre en place :

- Des accompagnements individuels auprès d'associations, d'élus et d'agents.
- Des ateliers collectifs, avec notamment la Mission Locale Jura et Juralliance.
- Des formations auprès des agents de Bresse Haute Seille et personnels de l'EHPAD et Résidence Autonomie.
- Des supports de formation et création de mini-jeux pour des ateliers prévention et d'éducation au numérique dont un projet d'escape game.
- Des permanences au sein de la France Services de Sellières et dans les 6 médiathèques du territoire.
- Des ateliers avec les résidents de l'EHPAD et Résidence Autonomie

Depuis le 1^{er} décembre 2021, Bresse Haute Seille a l'opportunité d'avoir à sa disposition une conseillère numérique en la personne de Maité. Cet emploi, financé pendant une période de 18 mois par l'État, est mise en place grâce à la signature d'une convention de mise à disposition et de fonctionnement entre l'association Made In IKI, Fablab Bresse du Jura, et la Communauté de Communes Bresse Haute Seille.

- Une veille informationnelle et participation à des webinaires sur le développement du numérique :

- Des formations collectives et individuelles sur l'application « Intramuros »

D'autres projets ont pu voir le jour avec :

- Le Collège de Bletterans (atelier d'éducation aux médias et à l'information auprès de 4 classes de 3^{ème}),
- La Mission Locale Sud Jura dans le cadre du Milo Mobile Tour
- L'EHPAD et Résidence Autonomie de Bletterans.

La volonté de Bresse Haute Seille est de pouvoir développer d'autres partenariats, entre autres avec les autres EHPAD et Résidences Autonomie du territoire, les collèges, Elan Jardin, la maison d'enfant à Lavigny (PEP 39), l'office du tourisme « Jurabsolu, et bien d'autres.



Retour sur la journée de l'emploi

Organisée en partenariat avec l'association Elan, la communauté de communes Bresse Haute Seille a souhaité ainsi présenter et faire découvrir à l'ensemble des habitants et des entreprises du Pays Lédonien les différents services et emplois proposés sur le territoire de Bresse Haute Seille pour chaque étape de la vie, dans le cadre des services à la personne pour particuliers et entreprises.

C'est ainsi que 21 structures étaient présentes pour répondre aux questions, réaliser des démonstrations et présenter leurs activités. Toutes sont partenaires de notre France Services de Sellières, maillon central de notre territoire dans l'offre de services à la personne. Ces structures de l'économie sociale et solidaire sont essentielles dans notre vie quotidienne.

Les services de la communauté de communes étaient également présents dont notre réseau médiathèque qui propose un espace

hors les murs sous le chapiteau durant ce mois d'implantation.

Echange avec les bénévoles :

Mme. Elisabeth Sevenier-Muller
Secrétaire Générale de la Préfecture du Jura, Sous-Préfète

Mme. Danielle Brulebois
Députée du Jura,

Mme. Sandrine Gauthier Pacoud,
Présidente de Association des maires et des présidents d'intercommunalité du Jura

Mr. Claude Borcard,
Président du Pays Lédonien,

ainsi que de nombreux élus, présidents d'associations et bénévoles nous ont fait le plaisir de venir à la rencontre des structures, pris le temps d'échanger avec les nombreux bénévoles et salariés présents, volontaires et engagés. Les personnalités ont toutes tenu à souligner l'importance de la valorisation des actions réalisées par ces structures de l'économie sociale et solidaire qui œuvrent trop souvent dans l'ombre et qu'il convenait de mettre en lumière.



Vous pouvez également prendre rendez-vous au 03 84 24 58 05.
Par courriel :
franceservices@bressehauteseille.fr

BESOIN D'AIDE POUR VOS DÉMARCHES ADMINISTRATIVES ?

Les agents de votre France services Sellières vous accompagnent :

Lundi	Fermé
Mardi/Mercredi/Jeu/Vendredi	9h30 – 12h30 13h30 – 16h30

HORAIRES DE L'AGENCE POSTALE INTERCOMMUNALE :

Lundi	Fermé
Mardi / Jeudi / Vendredi	9h30 – 12h30 13h30 – 15h45
Mercredi	14h30 – 17h30
Samedi	9h30 – 12h30



Secteur ados

« A vos projets, à vos passions ! »

Le secteur ados de Territoire qui a vu le jour en fin d'année 2021, qui a continué de prendre son envol durant l'année 2022, est aujourd'hui en évolution constante.

Réparti en 3 espaces : Bletterans, Voiteur et Sellières, celui-ci accueille aujourd'hui des jeunes de plus en plus nombreux et motivés.

Ces espaces ados sont gérés par la CCBHS pour Bletterans et Voiteur et par le CPIE Bresse du Jura pour Sellières.

Notre premier objectif reste de permettre aux adolescents du Territoire de bénéficier d'activités diverses et adaptées, proposées par des animateurs formés au public adolescent.

Les vendredis soir sont des temps gratuits et sans inscription (sauf lors d'activités spécifiques type concerts) qui permettent aux jeunes de se retrouver après leur semaine de cours dans un cadre de détente et de loisirs. Les jeunes bénéficient alors de temps d'animation tels que « soirée Kaamelot, des hauts et débats autour de la table carrée », « un dîner d'hiver presque parfait », la préparation d'un « Adoscape Game », des soirées concerts au Moulin de Brainans ou encore des temps plus créatifs autour de la faune.

Les mercredis après-midi ainsi qu'un samedi par mois ou encore pendant

les vacances scolaires nous proposons des activités sur réservations. Les jeunes doivent donc s'inscrire sur le portail famille. Cette année, ils ont pu vivre des moments « cocoonings » tels que cinéma au secteur ados agrémenté de popcorns et chocolat chaud, s'initier à la création de livres audios en partenariat avec le FabLab de Commenailles, randonner à Château-Châlon ou encore vivre une grande chasse au trésor à la découverte du territoire.

Décembre 2022 : une semaine festive « Sons et Lumières : Noël est là ». Les jeunes ont pu partager ensemble une séance de cinéma à Mégarama Lons le Saunier, se laisser glisser sur la patinoire et plonger une journée dans la magie du marché de Noël de Pontarlier. Les ados ont également été invités à une « raclette party » à l'accueil de loisirs de Domblans, où ils ont pu animer un grand jeu d'hiver pour les plus jeunes.

Février 2023 : une semaine à Sellières « activités d'hiver et variées » durant laquelle les ados ont été plongés dans l'univers des traces et indices, adaptation des animaux de nos régions au froid, ski de fond, construction d'igloos, raquettes... Une semaine à Bletterans sur le thème de « Bois et forêt hivernales ». Les jeunes ont découvert les paysages enneigés du Haut-Jura en raquettes et ski alpin avant de passer deux nuits en gîte aux Rousses.

Avril 2023 : une semaine à Sellières : « Un printemps haut en couleurs » où les ados ont réalisé des ascensions horizontales et verticales du département. Ils ont vécu des randonnées originales : randonnée souterraine, randonnée gourmande ainsi qu'une session escalade.

Enfin, les jeunes ont connu un voyage sonore et lumineux de la nature environnante : sons et lumières plumes et attrapes-rêves et bien d'autres surprises.

Une semaine à Voiteur « Pêche pour les uns... Art et sport pour les autres ! » Comme souhaité par une partie des jeunes du secteur ados, nous avons renouvelé pour ce printemps notre plongeon dans l'univers de la pêche. Au programme : pêche à la truite, pêche à la carpe et nouveau cette année une journée complète de pêche des carnassiers.

Les jeunes ont pêché les carnassiers des bords avant de partir à bord de float tubes.

Pour ceux qui n'étaient pas grands amateurs de pêche, un groupe art et sport a été constitué pour une semaine ludique, artistique et sportive. Au programme : initiation cirque sous le chapiteau de Desnes et rencontres artistiques autour du slam

et de la danse. Des temps communs entre les deux groupes ont également été organisés : une journée initiation Snookball, un après-midi intergénérationnel autour d'un goûter conté, un après-midi « grimpe et orientation » et enfin une journée tournoi sportif en partenariat avec les accueils de loisirs du territoire.

En Juillet et Août

C'est comme en vacances

Ouverture du secteur ados de territoire durant 5 semaines.

Tout d'abord deux semaines à l'espace ados de Sellières : une première semaine de mini-camps, du 10 au 14 juillet 2023 intitulée « la tête dans les arbres », puis une deuxième semaine, du 17 au 21 juillet 2023 sous le thème des « Eau'lympiades ».

L'espace ados de Voiteur ouvrira ensuite ses portes du 24 au 28 juillet 2023, avec pour thématique « A vos passions ». Cette thématique se poursuivra également la semaine suivante, du 31 juillet au 04 août 2023 à l'espace ados de Bletterans. La volonté d'une thématique sur deux semaines consécutives, nous permettra d'élargir le champ des passions à découvrir et vivre avec les ados.

Enfin, la dernière semaine estivale au secteur ados aura lieu du 21 au 25 août 2023 à Sellières. Le thème proposé sera « des jeux et délices ».

Allez les jeunes, nous vous attendons nombreux pour vivre ensemble un été inoubliable !

En Octobre/Novembre 2023

C'est à vous de jouer !

Une semaine à Sellières, une semaine à Bletterans...

Pour le moment rien n'est figé ; les thèmes sont à construire... Alors à vous de jouer les jeunes ! Nous attendons vos envies ou idées de futurs projets à monter ensemble !

En délégation de Service, le secteur jeunes d'Hauteroche ouvre quant à lui tous les vendredis soir en période scolaire de 17H30 à 20H00, ainsi qu'une semaine « court-métrage » pendant les vacances de février et une semaine « séjour d'été » durant le mois d'août.

L'espace ados de Territoire, c'est également des interventions hebdomadaires au sein des collèges de Voiteur et Bletterans. Pour cette année scolaire 2022-2023, des ateliers jeux de société ont été menés les mardis midi au collège Notre Dame de la Sallette et les jeudis midi au collège du Parc. D'autres surprises vous attendront sur ces mêmes créneaux l'année prochaine... N'hésitez pas à venir les découvrir (c'est gratuit et les inscriptions se font directement au collège) !

Des animateurs toujours dispo...

Et enfin, les animateurs du secteur ados sont également disponibles sur les réseaux sociaux, engagés dans la démarche des Promeneurs du Net. En effet, chaque animateur organise une permanence de 2 h par semaine sur Instagram (Marceau, le mardi de 20H00 à 22H00, Camille, le mercredi de 14H00 à 16H00 et Natacha, le jeudi de 20H00 à 22H00), afin d'être à l'écoute d'adolescents qui auraient besoin de se confier ou d'échanger sur des sujets divers et variés (mal-être, avenir professionnel...).





Emploi à domicile

Le Service Petite Enfance vous informe :

Réforme de la Convention Collective de la branche du secteur des particuliers employeurs et de l'emploi à domicile

Née de la fusion de la branche des salariés du particulier employeur et de celle des assistants maternels, une nouvelle Convention régit les conditions de travail et d'emploi des assistants maternels employés par des particuliers depuis le 1^{er} janvier 2022.

Ce nouveau texte prend le relais de la Convention Collective du 1er juillet 2004 qui n'avait subi aucune modification depuis sa mise en œuvre. Il améliore certains droits et vise à une meilleure compréhension des dispositions qui y sont

inscrites pour les particuliers employeurs et les salariés concernés :

- Fixe un cadre réglementaire spécifique aux emplois à domicile
- Réglemente l'accès à la formation professionnelle pour les salariés
- Définit les droits et obligations de l'employeur et de son salarié ainsi que le montant minimum des rémunérations à verser

Les dispositions de cette nouvelle Convention restent à coordonner avec celles issues du Code de l'Action Sociale et des familles ou du Code du Travail.

Cette Convention est téléchargeable sur le site legifrance.gouv.fr

Le Relais Petite Enfance reste à votre écoute pour vous informer des modalités de cette nouvelle Convention.



Relais Petite Enfance
Place Orion 39140 Bletterans
03 84 44 46 80
petiteenfance@bressehauteseille.fr



En attendant le tour de France Les 24 heures cycliste de Bletterans

L'Association Guidon Bletteranois est historiquement une école de cyclisme dédiée aux jeunes avec l'enseignement de toutes les disciplines : route, VTT, cyclo-cross.

La qualité de cette école au cours de ces dernières décennies est reconnue au niveau régional mais aussi national :

Evita MUZIC a fait ses débuts au Guidon Bletteranois. Elle est aujourd'hui coureuse cycliste professionnelle à la FDJ et a déjà obtenu un titre de championne de France élite sur route.

Pierre GAUTHERAT a également couru chez les jeunes pendant plusieurs saisons et aujourd'hui il vient de signer un contrat pro chez AGRR.

En 2013, à l'initiative d'une poignée d'adultes, une section cyclos est née et fêtera donc ses 10 ans cette année. Aujourd'hui la section compte environ 40 licenciés.

Pour ses 10 ans, la section « cyclo » a souhaité créer un événement d'envergure : Les 24 Heures Cyclistes de Bletterans.

C'est une course cycliste d'endurance qui se déroule sur un circuit de 9km traversant les communes suivantes :

- Bletterans
- Ruffey sur Seille
- Villevieux.

Une compétition de ce genre existe déjà mais sur circuits fermés (Le Mans et Castellet). Elle est donc unique sur le territoire national car les coureurs partagent la route avec les véhicules. Ils sont toutefois sécurisés à chaque intersection par 6 postes de signaleurs qui se relaient durant 24 heures.

Chaque équipe (solo-duo-trio-quatuor) roule pendant 24 heures en se relayant librement dans une zone

réservée de 16h00 le samedi 8 juillet 2023 à 16h00 le dimanche 9 juillet 2023. Les équipes de chaque catégorie ayant parcouru le plus grand nombre de tours sont déclarées vainqueur. L'épreuve est ouverte aux personnes majeures licenciées ou non, munies d'un certificat médical. Elle peut accueillir jusqu'à 300 équipes composées de cyclistes venant de toutes les Régions de France et hors des frontières. Des animations, des exposants locaux, la fabrication d'un comté à l'ancienne et des concerts animent durant les 2 jours de la compétition « le village 24 heures » à la périphérie du Marché Couvert de Bletterans (Place Orion-Salle de la Tourniole-Stade).



Desnes 29 Avril dernier

2^{ème} Journée du sport adapté

La Communauté de Communes Bresse Haute Seille a organisé la 2^{ème} journée autour du Sport Adapté le 29 avril sous le chapiteau du Collectif «Comme Un Gant à Desnes», avec la présence de la Fédération du Sport Adapté, le Comité Départemental Olympique et Sportif Jura ainsi que les associations sportives du territoire.

Cette journée à destination de tous les publics est un moment convivial et sportif. L'objectif de cette journée est de proposer, à travers les associations sportives du territoire, des animations et des ateliers autour du sport adapté. Nous souhaitons réunir public extraordinaire et ordinaire, jeune ou moins jeune, autour du sport et créer un moment convivial, chaleureux et de partage. La Communauté de Communes a à cœur de démontrer, à travers cette journée, que le sport peut être pratiqué par toutes et tous. La Communauté de Communes Bresse Haute Seille a la volonté de faire de cet événement, un rendez-vous annuel communautaire incontournable autour du sport adapté.

Cet événement a regroupé 200 personnes.

Plusieurs animations ont eu lieu :
-Judo, Arts Martiaux, relaxation par

les Arts Martiaux Coteaux de Seille, le Judo Club Bletteranois et la Retraite Sportive Bletteranoise

-Foot par l'Union Sportif Coteaux de Seille et le Football Club Brenne Orain
-Vélo et tandems par le Guidon Bletteranois et l'association Valentin Haüy

-Rugby par le Comité Départemental de Rugby 39

-Mur d'escalade par Couleurs Cailoux

-Tir laser par le Comité Départemental Olympique et Sportif du Jura

-Sarbacane et Quizz par la Fédération du Sport Adapté Jura et Franche Comté

-Atelier prévention par l'association Mouvement Cœur Sénégal Amitié Reconnaissance et Réconfort (MoC-SARR)

-Espace médiathèque du Réseau Médiathèque de Bresse Haute Seille

Un photographe était présent dans le cadre d'une future exposition qui pourra être présente sur l'ensemble du Réseau Médiathèque de Bresse Haute Seille. Nous le remercions vivement pour tous ses clichés.

Nous remercions Franck Paget, qui a accepté pour la 2^{ème} année consécutive d'être le parrain de cet événement. Nous remercions également l'ensemble de nos partenaires et associations pour l'animation des ateliers sportifs et ateliers. Nous remercions également M. Ben Bouamra (champion du monde vétérans de judo et professeur au club de Bletterans et Voiteur) pour sa présence et animation de l'atelier judo et arts martiaux.

Nous remercions également le Collectif Comme Un Gant pour la mise à disposition du chapiteau et pour l'accompagnement technique. Rendez-vous l'année prochaine.



[SELLIÈRES]

Un conseil municipal pour les jeunes

A l'occasion des élections présidentielles 2022, dans le cadre des enseignements d'Éducation Morales et Civiques. Mme APRIL enseignante à l'école primaire de Sellières, et ses élèves de CE2/CM1 ont visité la Mairie. Ils ont rencontré et échangé avec Bernard Joly, Maire de Sellières, et ont manifesté leur intérêt à s'impliquer dans la vie citoyenne en proposant des idées, des réflexions, des projets...L'idée de créer un Conseil Municipal des Éèves était née, et sa mise en place a été réalisée le 6 mars 2023. Julia, Maël, Ethan, Amory, Camille, Romane,

Honorine, et Kylian ont reçu symboliquement une écharpe tricolore des mains de Monsieur le Maire. Ils sont invités à recueillir les demandes, questions ou suggestions des élèves des classes élémentaires de l'école et proposer des projets citoyens, dans l'intérêt général. Ces élèves et leur classe seront également invités à participer aux cérémonies commémoratives du 8 mai et du 11 novembre, en procédant à la lecture d'un texte et au dépôt de gerbe.

Plan Local d'Urbanisme à l'échelle Intercommunale

La communauté de communes aide le territoire à se projeter

Les conseillers communautaires, à l'unanimité, ont délibéré le 17 novembre 2022 afin d'obtenir de Monsieur le Préfet, après avis très favorable des communes, l'autorisation de réaliser le Plan Local d'Urbanisme à l'échelle Intercommunale (PLUi). Cette autorisation, obtenue officiellement le 18 février 2023 ouvre de nouvelles perspectives pour notre territoire en termes de réflexions collaboratives avec toutes ses forces vives : transitions énergétiques et écologiques, mobilité, attractivité économique de nos communes, habitats, paysages, ressources en eau... Autant de su-

jets qui seront au cœur de notre réflexion durant plus de 4 années.

Avec l'aide des partenaires publics et privés, des services de l'Etat, du Pays lédonien et de ses habitants, Bresse Haute Seille sera au rendez-vous de la nécessaire remise en question de notre modèle d'aménagement du territoire.

Dans le cadre des différentes instances que nous mettrons en place dès cet automne, nous formaliserons notre projet de territoire pour les 20 ans à venir autour des 3 orientations majeures que l'on souhaite retenir : l'adaptation aux transitions énergétiques, clima-

tiques et écologiques, le maintien des services au plus proche des habitants et l'aménagement de notre territoire, sobre et créateur de valeurs.

En attendant la finalisation de ce nouveau document de planification, les PLU et les cartes communales existants continuent de s'appliquer. Cette nouvelle réflexion autour du PLUi ne bloque en rien les projets que chaque habitant pourrait avoir sur sa commune en matière de construction et de rénovation du bâti.





Retour sur le chapiteau collectif comme un gant

Le Collectif comme un gant, créé en 2019, est un rassemblement de 5 associations jurassiennes :

- L'Amuserie
- Adapemont
- L'instand'art
- Fédération des foyers ruraux 39
- Déflagration

Une convention de partenariat d'une durée de 3 ans, entre le collectif comme un gant, la communauté de communes Bresse Haute Seille et la communauté de communes Porte du Jura a été signée au mois de février 2022. Dans le cadre de cette convention, le Collectif Comme Un Gant, implante sur chaque intercommunalité un chapiteau, tiers lieu itinérant, pour une durée d'un mois sur une commune.

Pour cette 2ème année, le chapiteau s'est implanté sur la commune de Desnes, au sein de l'espace de loisirs du 7 avril au 6 mai.

Avec pas moins de 54 événements au cours du mois d'implantation à Desnes, la programmation sous le chapiteau a été riche, électrique, passionnante et particulièrement diversifiée permettant à nos services de la CCBHS et de ses partenaires mais également des associations culturelles du territoire de se produire dans un lieu original. Le public a répondu présent. Un bilan sera réalisé au

cours du 2ème semestre 2023 avec notamment le nombre total de participants.

Les événements organisés par les services de la CCBHS ont été les suivants :

-Réseau Médiathèque ☒ 11 action programmées (atelier découverte, heure du conte, bébés lecteurs, accueil de classe, apéro rencontre bénévolat, interventions dans différents événements dont la journée du sport adapté mais également la journée de l'emploi, des solidarités et de l'entrepreneuriat)

- Service Enfance Jeunesse - Petite Enfance & Spectacle « Pères indignes », bourse de puériculture, Café rencontre parents et assistants maternels, Goûter Conté

- Chartre Famille « Les familles s'en mêlent » avec la MSA ☒ Apéro « Les familles s'en mêlent », Atelier Estime de soi - Journée de l'emploi, des solidarités et de l'entrepreneuriat avec Elan

- 2ème édition « Journée Sport Adapté » la programmation s'est terminée avec les 30 ans du Théâtre Spirale et une programmation riche et diversifiée sur 2 jours. Nous remercions l'association de Voiteur pour avoir réalisé cet événement sous le chapiteau.

Le chapiteau a pris ensuite la direction de Graye et Charnay du 13 mai au 11 juin, au cœur du territoire Porte du Jura Communauté de Communes, seconde col-

lectivité partenaire du projet.

Rendez-vous l'année prochaine, avec le même chapiteau mais sur une commune différente : Il faudra patienter pour connaître laquelle...



C'est ici

Contact : accueil@bressehauteseille.fr