

COM

vous informe

www.bressehauteseille.fr

ça

**Bresse
Haute
Seille**
COMMUNAUTÉ DE COMMUNES

N°10 Janvier 2024



Bresse Haute Seille
Invite des entreprises du territoire
au salon Made in Jura

48h chrono



p.20 COM
ça
vous dit
**La comcom
intra muros**

Dossier
Charte
«Les familles
s'en mêlent »



p.18 COM
ça
vous dit
**La comcom
intra muros**

Territoire
La Voie Verte de la
Bresse Jurassienne

au sommaire

- P3** Annuaire des producteurs
- P4** Vie communautaire
- P5** Développement économique
- P6** Bresse Haute Seille à Made in Jura
- P14** Nouvelles entreprises
- P16** Territoire
- P20** Charte les familles s'en mêlent
- P24** Culture
- P26** Tourisme : l'heure des bilans
- P28** Enfance Jeunesse
- P30** Environnement
- P32** Animations sportives

Editorial



Le Président

Jean-Louis MAITRE

Edito

Ces entreprises, véritables ambassadrices de notre territoire...

Alors que des conflits secouent certaines régions du globe, que les enjeux climatiques deviennent de plus en plus pressants, et que l'inflation persiste, notre territoire de Bresse Haute Seille a su rester résilient et dynamique. La poursuite des efforts de vos conseillers communautaires a contribué à préserver l'attractivité de Bresse Haute Seille et à répondre aux mieux, aux attentes que certains d'entre vous ont pu formuler.

Tous les articles de ce magazine concourent à montrer que le travail quotidien de vos élus ne se limite pas uniquement à une gestion financière et administrative de leurs collectivités que ce soit leur commune ou la communauté de communes. Il s'inscrit dans une perspective plus large, celle d'édifier un lieu où chacun peut trouver sa place, où les générations actuelles et futures peuvent s'épanouir. Cela implique des choix judicieux dans l'utilisation des ressources, des investissements réfléchis dans des projets durables pour nos enfants et soutenable pour notre environnement.

En feuilletant ce numéro, vous aurez l'occasion de plonger au cœur du succès et de la vitalité de notre territoire à travers la présentation de six entreprises qui ont joué un rôle majeur lors de la célébration des 30 ans de Made in Jura. Ces entreprises, véritables ambassadrices de notre territoire, sont le reflet de l'ingéniosité et de la créativité de nos entrepreneurs locaux. Elles démontrent la force de notre tissu économique et leurs capacités à prospérer malgré les défis mondiaux.

Nous revenons également sur les nombreux événements qui ont essaimé tout au long de l'année en Bresse Haute Seille. Ces moments de convivialité, de partage et de découverte qui ont contribué à tisser des liens forts au sein de notre communauté.

Mais notre action a également été importante dans :

- Le commerce de proximité qui est un pilier de notre communauté de vie comme le montre les événements organisés par l'office du commerce et de l'artisanat

- Le domaine de l'enfance et de la jeunesse, pour lequel nous avons redoublé d'efforts pour offrir des animations variées, éducatives et ludiques tout en proposant des temps forts de réflexions sur le vivre ensemble

- L'inclusion numérique qui a été au cœur de nos préoccupations, pour trouver des solutions visant à garantir l'accès à tous aux outils technologiques et à l'information.

- L'extension des services de la «France Service» où nous avons renforcé notre engagement envers la proximité administrative, offrant un soutien précieux à nos concitoyens.

- Le tourisme qui bénéficie des multiples offres telles «JuraFaune», la Maison de la Haute Seille, la base de loisirs de Desnes, l'écopôle, les sentiers de randonnés ou encore l'extension de la voie verte. Ajoutons à cela le travail de l'Office de Tourisme «Jurabsolu», qui met en lumière toutes les merveilles de notre territoire, guidant les visiteurs dans une aventure à la fois authentique et captivante.

Alors que nous entrons en 2024 avec des contraintes budgétaires toujours présentes, je me tourne vers l'avenir avec optimisme et détermination. Notre communauté est pleine de potentiel, et je suis convaincu que, main dans la main, nous poursuivrons notre travail quotidien pour une Bresse Haute Seille toujours plus dynamique, inclusive et durable.

Pour cela je vous souhaite à toutes et à tous, une belle et bonne année 2024



SAVEURS LOCALES L'annuaire des producteurs

La nouvelle édition du livret des producteurs est maintenant disponible !

Vous y trouverez des informations sur 55 producteurs du territoire de Bresse Haute Seille dont 26 nouveaux dans cette édition !

Une grande variété de produits alimentaires, typiques de nos terroirs et du vignoble jurassien sont produits à côté de chez vous, dont 10 AOC/AOP, et pour un bon nombre

sous certification Agriculture biologique : Légumes de saison, champignons déshydratés, herbes aromatiques, tisanes, pommes, fraises, poires..., jus de fruits, sirop de fruits, confitures, sorbets, miel et produits dérivés, œufs, escargots cuisinés, filets de truite et d'autres poissons d'eau douce d'étangs et produits cuisinés dérivés, volailles de Bresse AOC, volailles fermières, viande bovine, lapin, comté, morbier, tomme du Jura, beurre, crème, fromages blancs, yaourts, fromage de chèvre, fromage de brebis, pains et pizza

de paysans boulanger, vins du jura AOC ou non, bières, whiskys...

N'hésitez pas à aller à la rencontre de ces femmes et de ces hommes passionnés, qui vous feront découvrir ou redécouvrir ces produits locaux savoureux.

Vous trouverez le livret à l'office du tourisme Jurabsolu à Voiteur, au « Comptoir de Violette » à Bletterans, dans les locaux de la communauté de communes à Bletterans, et bientôt dans les mairies du territoire.

Bresse Haute Seille COMMUNAUTÉ DE COMMUNES

RESTEZ CONNECTÉS AVEC VOTRE COMMUNE ET VOTRE COMMUNAUTÉ DE COMMUNES !





Les communes de BRESSE HAUTE SEILLE sont sur

IntraMuros

DISPONIBLE SUR
 Google Play

Disponible sur
 App Store

Téléchargement gratuit

Quelles priorités de vie pour les habitants de Bresse Haute Seille ?

Au-delà des compétences décidées par la loi et transférées des communes vers la communauté de communes, les élus de Bresse Haute Seille agissent en prenant en compte les spécificités de son territoire. Ils réfléchissent à son avenir et proposent de se projeter sur la décennie qui arrive.

Comme vous avez pu le lire dans le précédent numéro de votre revue territoriale « COM ça », les élus communaux et intercommunaux ont lancé une réflexion sur l'aménagement de notre territoire en acceptant de travailler sur leur futur plan local d'urbanisme intercommunal (PLUi) via les instances de concertation prévues par sa délibération du 16 novembre 2023. Plusieurs rendez-vous seront organisés avec les habitants soit dans les réunions publiques soit lors de rendez-vous de travail, par secteur géographique.

Au-delà de cette réflexion sur notre aménagement territorial et notre spatialisation des équipements publics, nous nous engageons également sur la révision du projet de territoire Bresse Haute Seille, document politique de planification des priorités autour de 3 piliers et 12 orientations.

Ces orientations seront déclinées en une cinquantaine

d'actions qui s'appuieront sur les documents existants tels que le plan de paysage, le contrat d'objectif territorial signé avec l'ADEME et le Pays lédonien ou encore la convention territoriale globale signée avec la CAF afin de garantir de nombreuses actions prioritaires au bénéfice des services aux habitants.

Transitions climatiques et écologiques avec l'ADEME et le Pays lédonien ; maintien des services aux publics avec la CAF, la MSA ou encore l'État (Espaces France Service) ; notre projet de territoire s'attache à promouvoir une logique de services rendus, forte de valeurs sociales et écologiques, s'attachant à une sobriété voulue et planifiée.

C'est avec ces réflexions stratégiques que les élus de Bresse Haute Seille, aidés par les habitants, les entreprises et les associations, organisent la destinée du territoire et accompagnent les transitions de notre monde pour ne pas les subir.

3 PILIERS - 12 ORIENTATIONS - 50 ACTIONS



Planification et aménagement du territoire

- Aménager des réseaux et des équipements structurants
- Accompagner les acteurs économiques et productifs du territoire
- Accompagner les politiques de logement et de rénovation énergétique
- Organiser les actions dans une planification souhaitée



Accompagnement des transitions climatiques, énergétiques et écologiques

- Préserver les paysages, la biodiversité et protéger les milieux naturels de Bresse Haute Seille
- Accompagner la mise en œuvre des productions d'énergies renouvelables
- Développer un programme de mobilité pour les acteurs du territoire et les habitants
- Développer les liens entre économie et écologie



Renforcement des services aux habitants et acteurs du territoire

- Maintenir des services adaptés dans les bourgs centres et les pôles de proximité
- Organiser une proximité de l'offre de service en termes de santé, de culture, de sport et de loisirs
- accompagner les acteurs du territoire dans leurs actions auprès des habitants et autour des actions d'inclusion des publics vulnérables.
- Rendre accessible une offre de service moderne.

Réflexion

Fédérer des organismes (entreprises, associations, etc.) pour optimiser les ressources d'un territoire et réduire les impacts environnementaux

La Communauté de communes Bresse Haute Seille est soucieuse d'un développement économique fort, mais aussi vertueux et respectueux de l'environnement. C'est pour cela qu'elle s'implique depuis 2023 dans une démarche d'écologie industrielle et territoriale.

Mais l'EIT, qu'est-ce que c'est ? C'est fédérer des organismes (entreprises, associations, etc.) pour optimiser les ressources d'un territoire et réduire les impacts environnementaux.

Bresse Haute Seille collabore avec CLUSTER JURA depuis mars 2023 pour mettre en place des actions relatives à cette thématique, par exemple des ateliers visite d'entreprises avec échanges autour de thématiques relatives à l'énergie ou aux ressources humaines, par exemple.

L'objectif à terme est de faire émerger dans un groupe d'entreprises (le plus possible !) des synergies possibles et mettre celles-ci en œuvre (commandes groupées, mutualisation de postes, réutilisation

de l'un des déchets de l'autre, etc.).

La démarche, financée par l'ADEME, répond aux orientations du projet de territoire de Bresse Haute Seille et prend en compte un développement économique sobre en termes de consommation d'espaces et de matériaux, un aménagement harmonieux du territoire communautaire et enfin un accompagnement des entreprises du territoire dans leurs réflexions sur leurs besoins pour poursuivre leurs activités économiques.

Pays lédonien Lauréat appel à projets

Aménager des espaces productifs, sobres et créateurs de valeurs

Cette fin d'année 2024, Bresse Haute Seille et les trois autres intercommunalités du Pays Lédonien (ECLA, Porte du Jura, Terre d'Emeraude Communauté) ont choisi de répondre à l'appel à manifestation d'intérêt du Ministère, intitulé « Aménager des espaces productifs, sobres et créateurs de valeurs ».

Cette démarche interroge le lien entre le défi des mutations industrielles du territoire et celui de la transition écologique. Si la candidature des collectivités, portée par le Pays et la DDT, est

retenue, chacun des territoires pourra bénéficier d'un accompagnement en ingénierie particulièrement complet, avec des études approfondies et la réalisation d'un projet partenarial réunissant développement économique, aménagement du territoire et transition écologique. La candidature du territoire est nommée « une industrie cachée derrière les sapins du Jura, les transitions d'un modèle industriel rural, multipolaire et éloigné des centralités »

DERNIÈRE MINUTE

À LOUER

Bâtiment artisanal
ZA Sous le Moulin
39140 BLETTERANS
Entrepôt : 140 m²
Bureaux/sanitaires : 36m²
Terrain clôturé : 400m²
Loyer : 695 € HT/mois
Parking

Contact : 03 84 44 46 80
s.pouillot@bressehauteseille.fr

L'ANNIVERSAIRE
MADE IN JURA



Bresse
Haute
Seille

DE COMMUNES
COMMUNAUTÉ



20 ANS SALON
MADE IN JURA

Bresse
Haute
Seille

DE COMMUNES
COMMUNAUTÉ

Les savoir
faire du
Territoire
à l'honneur

À l'occasion de l'anniversaire des 20 ans de la marque Made In Jura, la communauté de communes Bresse Haute Seille a répondu présente à l'invitation du département du Jura pour mettre en avant sur son stand de belles entreprises du territoire, reflets de dynamisme et de savoir-faire.



MAROTTE

Une belle petite boîte

1933, c'est l'année où Henri Marotte, tabletier et ébéniste d'art, fonde l'entreprise sur la commune de Passenans puis construit dans les années 1960 un hall de production à Frontenay.

Au départ il confectionne des meubles et de petits objets en bois. C'est à partir de 1978, sous la direction de Pascal son petit-fils que l'entreprise se spécialise dans la fabrication de coffrets en grandes séries.

Jusque dans les années 2000, les ateliers fabriquent 6000 coffrets/jour pour des marques de cigares de renom. La loi Evin viendra stopper net cette production, mais c'est dans les vins et spiritueux que l'entreprise trouvera un nouveau marché qui n'en finira pas de se développer. À partir de là, l'entreprise va monter en gamme et en technicité afin de concevoir des coffrets et écrins pour des marques prestigieuses.

Depuis 2011, c'est Damien et Xavier MAROTTE, arrière-petits-fils du fondateur et héritiers d'un savoir-faire transmis depuis 4 générations, qui dirigent l'entreprise. Les deux frères très attachés à leur environnement local et à la dimension familiale de l'entreprise partagent une culture de l'innovation et de l'excellence avec le souci de préserver et de transmettre les valeurs fondamentales qui ont contribué au succès de l'entreprise depuis ses débuts.

Aujourd'hui l'entreprise est spécialisée dans la confection de coffrets,

caisses et écrins de prestige (Moët et Chandon, Dom Pérignon, Neisson, Clément, Vuitton, Sabaton, Florian...), mais aussi des boîtes pour l'agro-alimentaire, des présentoirs en bois, des pièces techniques ou encore des jouets comme les jeux de quilles Finlandaises ou de palets bretons fabriqués pour Décathlon.

La société en pleine croissance emploie 50 salariés, elle s'appuie sur un bureau de Recherche et Développement où l'innovation est constante avec la dépose régulière de modèles et de brevets.

Depuis toujours, l'entreprise valorise les métiers et les compétences d'excellence avec une main-d'œuvre qualifiée qui maîtrise parfaitement le processus de fabrication à l'aide de machines de pointe pour les tâches les plus contraignantes. Toutes les techniques de personnalisation des objets sont réalisées avec le plus grand soin : sérigraphie, gravure, marquage à chaud, laser, vernis... L'entreprise Marotte développe ses propres savoir-faire en formant ses

futurs salariés, et dernièrement une école d'apprentissage a vu le jour.

Chêne, hêtre, épicéa, peuplier et pin figurent parmi les essences les plus utilisées par la société qui s'approvisionne en circuit court au cœur des forêts environnantes. Chez Marotte, depuis très longtemps on attache une grande importance à la Responsabilité Sociétale des Entreprises (RSE) : confort au travail, vision sur 30 ans de la réduction des émissions de gaz à effet de serre, optimisation des consommations énergétiques, gestion responsable des forêts... Sa chaufferie, alimentée par les déchets de bois issus de la production, assure le séchage du bois et des vernis en autosuffisance énergétique depuis une trentaine d'années !

En pleine expansion l'entreprise embauche actuellement et recherche du personnel (opérateurs et caristes principalement) qu'elle peut former en interne.

tout
savoir

250 rue du Savagnin
39230 PASSEANANS
Tél. +33 (0)3 84 85 22 10
www.marotte.com





Colore vos envies

L'histoire commence en 1957 quand Claude de Grivel met au point une formule révolutionnaire de vitrificateur à parquet qui confère au produit 33% de la dureté du verre, ce procédé va donner son nom à l'entreprise qui voit le jour la même année. En 1976, c'est son fils Christian qui prend la direction du groupe. Il donne alors une nouvelle dimension à l'entreprise familiale : il décide de créer des gammes de peintures et de commencer à distribuer les produits dans les grandes surfaces de bricolage au lieu des droguistes. Le groupe rentre alors dans l'ère de la pérennité.

Au fil des décennies, V33 élargit sa gamme de produits et met au point une grande variété de peintures, vernis, lasures, produits de rénovation pour sols et murs, devenant ainsi une référence incontournable dans le domaine de la décoration, l'embellissement, la rénovation et la protection de tous les types de surfaces intérieures et extérieures.

Très attachée à conserver l'esprit familial de l'entreprise, c'est maintenant Marie de Grivel, la fille de Christian, qui dirige le groupe V33 avec la volonté de toujours innover et d'imaginer l'entreprise de demain en proposant des produits de très haute qualité tout en limitant leur impact environnemental. Aujourd'hui le groupe V33 rayonne au niveau européen et compte 650 collaborateurs dont 500 sur le site de

Domblans. 6 filiales sont présentes à l'étranger (Espagne/Portugal, Belgique, Angleterre, Pologne, Suisse) et distribuent les produits de la marque dans 30 pays.

L'entreprise fabrique et commercialise plusieurs marques :

- V33 : peintures et produits bois pour l'intérieur et l'extérieur, peintures de rénovation, vitrificateurs, peintures de finition...

territoire à l'honneur

- Libéron : peintures murales, peintures décoratives pour meubles, produits d'ébénisterie.

- Hypnotik : peintures d'intérieur haut de gamme.

Et 2 marques destinées aux professionnels (artisans, négociants de décoration) :

- Plastor : vitrificateurs, sous-couches...

- Cecil Professionnel : produits bois, peintures intérieures et extérieures.

S'appuyant sur une véritable culture d'innovation et d'excellence, les différents services de l'entreprise sont toujours implantés sur le site de fabrication à Domblans. Le laboratoire Recherche et Développement emploie 30 ingénieurs et techniciens qui s'investissent activement pour rester à la pointe des avancées technologiques, mais aussi pour répondre quotidiennement aux enjeux environnementaux.

Depuis plusieurs années V33 déploie une stratégie RSE d'envergure, dans chaque création de nouveau produit, l'environnement et l'utilisateur sont au centre des préoccupations. Produits biosourcés, éco conception, choix des matières premières, bilan carbone, consommation énergétique... autant de sujets auxquels l'entreprise porte une attention particulière. Au niveau local le groupe œuvre, entre autres, à la régénération des forêts, en partenariat avec Reforest'Action. Ainsi, deux projets ont été menés entre 2022 et 2023 et ont permis la plantation de 10 000 arbres dans le Jura.

L'entreprise, en constante évolution, propose actuellement de nombreuses opportunités d'emploi dans les domaines suivants : production, logistique, contrôle qualité, digital, marketing...



tout
savoir

03 84 35 00 00
Ouvert du lundi au vendredi,
de 9h à 12h30
et de 13h30 à 17h
www.v33.fr





BOURGEOIS PLASTIQUES

Une bonne dose de **compétence**

C'est en 1957 que Bernard Bourgeois, tourneur sur bois, fait ses premiers essais d'usinage avec une matière encore peu connue jusque-là : le plastique. Précurseur dans la région et sentant l'engouement pour cette industrie nouvelle, il crée en 1961 l'entreprise Bourgeois Plastiques. La société abandonne alors le bois et se concentre sur ce nouveau secteur, elle fabrique des jouets principalement pour la marque Meccano en plein essor. C'est son fils Jean-Paul qui reprend l'entreprise dans les années 70, il donne un véritable tournant à l'entreprise en se spécialisant dans les hautes technologies de production. C'est dans le secteur automobile que l'entreprise va trouver ses principaux clients.

En 2006, place à la 3^e génération, David Bourgeois prend à son tour la direction de l'entreprise familiale. En plus de conforter la position de la société dans l'activité automobile, il va développer d'autres marchés et donner une dimension européenne à l'entreprise. Très rapidement, il intègre dans le processus de conception les problèmes que pose l'utilisation du plastique jetable, l'entreprise va continuer d'innover, mais en incluant dans sa stratégie globale les enjeux environnementaux.

Aujourd'hui l'entreprise est experte du thermoformage et de l'injection plastique pour les secteurs de l'automobile, l'électricité et l'électronique. La compétence des équipes et ses équipements industriels de pointe lui permet de fabriquer de nombreuses pièces pour Valeo, équipementier automobile de tous les constructeurs mondiaux. Parmi ses clients, on trouve également les groupes Schneider et Legrand fabricants de matériel électrique, les

piscines Desjoyaux pour la conception des systèmes de filtration des piscines. En Suisse, des marques prestigieuses de l'industrie horlogère font appel au savoir-faire et à l'excellence de la PME ou la production de pièces doit friser la perfection. Dans la nouvelle Renault 5, véhicule 100% électrique, qui sera commercialisée en France au printemps 2024, 5 pièces différentes sont d'ores et déjà fabriquées à Bletterans dans les ateliers de l'entreprise Bourgeois Plastiques !

Depuis 2018 la société, engagée dans une démarche écoresponsable, n'accepte plus de marchés sur l'utilisation de plastique à usage unique. Au contraire dès la conception d'une nouvelle pièce, tous les salariés sont mobilisés pour réfléchir à son réemploi, revalorisation ou recyclage et à la manière de la produire le plus écologiquement possible.

Chez Bourgeois Plastiques on utilise un procédé de double injection qui permet d'utiliser environ 50 % de plastiques recyclés au cœur de la pièce fabriquée, la matière neuve n'est utilisée qu'en surface. Cet éco-encapsulation permet de conserver les caractéristiques techniques, mais également l'aspect visuel.

En 2023 David Bourgeois fait partie des 3 dirigeants d'entreprises jurassiennes qui ont signé la Convention des Entreprises pour le Climat. À l'aide d'experts reconnus, les signataires s'engagent dans une économie régénérative avec des objectifs à court terme où l'on ne se contente plus de réduire l'impact, mais on répare et on génère des solutions éthiques et responsables. Pleinement engagés dans la société, les salariés participent activement à la vie de l'entreprise. En lien étroit avec la direction, ils participent autant à la recherche de solutions innovantes qu'à la manière d'améliorer la pénibilité au travail. Dernièrement l'entreprise a investi dans l'achat de robots collaboratifs utilisés uniquement pour effectuer les tâches les plus difficiles répétitives. Bourgeois Plastiques souhaite garder un ancrage local fort, en tissant des liens avec les acteurs du territoire et en réfléchissant à des projets locaux coopératifs, porteurs de bon sens pour l'avenir de la planète.



37 avenue Jean De Chalon-Arlay
39140 BLETERANS FRANCE
+33 (0)3 84 85 02 38
www.bourgeois-plast.com



tout
savoir



C'est en 1991 dans le garage de la maison familiale qu'ont été fabriquées les premières étiquettes ! 3 ans plus tard, l'entreprise ITEC s'installe dans un atelier au centre du village de Saint-Germain-lès-Arlay où 3 salariés transforment des étiquettes adhésives pour une clientèle locale, mais déjà bien connue de l'activité économique jurassienne : Diager, Bel...



ITEC

Ça c'est de la marque



La qualité du travail et la persévérance des dirigeants vont permettre à l'entreprise de connaître une croissance soutenue. L'acquisition de nouvelles machines et particulièrement un système d'impression 3 et 6 couleurs en 2005 va donner une nouvelle dimension à la société qui continuera de grandir progressivement et lui permettra de conquérir de nouveaux marchés dans toute la région Grand Est.

En 2013, ITEC s'installe dans un bâtiment flambant neuf de 1300 m² dans la zone d'activités du village. La PME se modernise et devient experte dans les technologies d'impression.

Aujourd'hui la société compte 18 salariés et propose la fabrication et l'impression d'étiquettes et stickers sur mesure, adhésives ou non adhésives, de 0 à 10 couleurs, dorure, vernis, impression recto/verso, en planches, paravents, étiquette sèches...

Sa notoriété lui permet de travailler dans de nombreux secteurs d'activité : artisanat, logistique, industrie, agro-

alimentaire, cosmétique, chimie, médical, vinicole. Des clients de longue date lui font confiance (Solvay/Inovyn, Juraflore, Ermitage, FCI, Air liquide...) pour la qualité de ses services et sa réactivité.

Mais son panel d'activités ne s'arrête pas là puisque l'entreprise propose également des solutions complètes d'étiquetage : création graphique, vente d'imprimantes à transfert thermique ou thermique direct, la fourniture de systèmes de pose d'étiquettes et consommables.

Nadine BERTRAND dirige l'entreprise avec plusieurs membres de sa famille : ses filles Fanny, Angélique, Magalie et son gendre David en renfort. Ils ont à cœur de travailler avec les entreprises locales et de leur permettre de mettre en lumière leur image et les communications relatives à leurs produits, quel que soit leur secteur d'activité.

Si ils continuent de développer avec énergie la société (depuis novembre 2023, l'agrandissement du bâtiment a permis l'installation d'une nouvelle

ligne de production 10 couleurs à commande numérique sur le site), ils sont également très reconnaissants de l'excellence du travail fourni par leurs salariés et attachés au bien-être de ceux-ci. Ils se sont d'ailleurs engagés dans une démarche RSE où l'humain et les conditions de travail tiennent une place privilégiée. ITEC c'est également une véritable prise de conscience des enjeux environnementaux : papiers certifiés FSC, matériaux recyclés, système de récupération de chaleur dans les ateliers, technologie LED...

L'entreprise est détentrice du label « Imprim'vert » depuis 2005, une certification qui engage les professionnels de l'imprimerie dans la bonne gestion de leurs déchets, la non-utilisation de produits toxiques entre autres.

La nouvelle ligne de production va encore ouvrir de nouveaux marchés à cette dynamique entreprise, alors restez à l'affût, car de nouvelles offres d'emplois devraient bientôt être à pourvoir.



20 ZA route d'Arlay
SAINT-GERMAIN-LÈS-ARLAY
39210 ARLAY
Tél : +33 (0)3 84 44 63 78
www.sas-itec.com





EDILIANS

Restez couvert



C'est en 1912 qu'Émile Jacob implante la tuilerie-briqueterie à Commenailles sur un site où la matière première, l'argile, présente de hautes qualités. À l'époque l'extraction se fait à la pelle et à la pioche, les tuiles produites sont cuites pendant 6 jours avant d'être acheminées par la voie ferrée qui passe à proximité !

À partir de 1960 tout s'accélère : un deuxième four est édifié, de nouvelles machines ainsi qu'un nouveau séchoir sont mis en place puis un nouveau combustible, le gaz de Lacq, est utilisé pour améliorer le temps de cuisson et les conditions de travail du personnel. La modernisation constante de l'entreprise va permettre ensuite d'automatiser les tâches les plus pénibles et la construction d'une nouvelle unité va lancer l'entreprise dans la fabrication des tuiles à emboîtement et des tuiles plates. D'abord rachetée par le groupe IRB, la Tuilerie Émile Jacob passe aux mains d'Imerys en 1999 puis d'Edilians en 2018.

Aujourd'hui 40 personnes travaillent sur le site et les argiles proviennent de trois carrières locales situées à Commenailles et à Bois de Gand. 5 modèles de tuiles avec l'appellation de terroir « Jacob » sont fabriqués sur place (Arbois ecaille et rectangulaire, Standard 9 et 14 et Jura 10).

Ces tuiles à forte résistance mécanique et à la faible porosité sont garanties 30 ans ! Proches de la céramique, elles présentent une étanchéité parfaite et affrontent très bien les climats rudes. Actuellement la capacité de production est de 3 500 m² de toiture / jour sur le site de Commenailles. Edilians accorde une grande importance à son environnement local en proposant des produits ancrés durablement dans leur terroir tout en contribuant au développement et au dynamisme des territoires. Mais le groupe a aussi une politique d'innovation responsable et durable, pensée pour évoluer dans le sens des enjeux environnementaux, sociétaux et des normes de demain.

Dans son rapport RSE il s'est donné de forts engagements à court terme :

- -30 % d'émissions directes de carbone par tonne de tuiles produites en France d'ici 2030 (par rapport à 2021)
- 100% des usines certifiées ISO 5001 en 2025

A propos d'EDILIANS

Edilians est aujourd'hui une marque de référence pour les toitures en terre cuite, la rénovation énergétique et le solaire photovoltaïque.

Expert de la toiture en France au travers de ses 9 appellations de terroir, et pionnier de la tuile solaire photovoltaïque universelle depuis 2002, Edilians crée des solutions de toitures innovantes et durables au cœur de l'éco-habitat Edilians fait partie d'EDILIANS GROUP

Leader de la toiture durable en Europe du Sud, Edilians Group est présent industriellement en France, en Espagne et au Portugal, et déploie une présence internationale dans plus de 100 pays

Chiffres clefs Edilians Group :

- 1700 collaborateurs
- +500 M€ de CA en 2022
- 17 sites industriels
- 4 marques commerciales

• 35% d'eau potable consommée par tonne de tuiles en France d'ici 2025 (par rapport à 2019).

Afin d'améliorer durablement son efficacité énergétique, le groupe investit dans les énergies renouvelables sur ses sites locaux : à Bois-de-Gand avec la création d'un parc solaire photovoltaïque installé en 2021, pour une surface couverte de 1,86 ha. Sur le site de Commenailles, 2 000 m² de toiture photovoltaïque ont été installés sur le hangar à terre. Le site de Commenailles génère également une centaine d'emplois indirects sur le territoire. Actuellement des recrutements sont ouverts sur des postes de maintenance (responsable mécanique, technicien mécanique, électromécanicien).

tout
savoir

rue de la Tuilerie
39140 COMMENAILLES
www.edilians.com
03 84 44 12 34





L'ÉTABLI DU PENDULIER

Histoire de ne pas perdre son temps

Passionné de modélisme, c'est à 14 ans que Guillaume Beck rencontre Paul Kuhni, maître horloger, bien connu sur le secteur bletteranois. Une véritable passion pour la mécanique de précision va naître de cette rencontre, Guillaume va poursuivre ses études, mais il reviendra régulièrement à Bletterans effectuer plusieurs stages dans l'atelier. Après un bac scientifique en poche c'est tout naturellement qu'il va s'orienter dans des études d'ingénierie horlogère en Suisse.

Pourtant il se rend compte que cette voie l'éloigne du métier d'origine qu'il aimait tant, préférant travailler de ses mains plutôt que faire de la conception informatique, il décide de changer de cap et obtiens un CAP Horlogerie puis un brevet des métiers d'art en horlogerie. Pendant ces années il effectue des stages dans des entreprises spécialisées dans l'horlogerie de luxe et acquiert une grande expérience dans les différents domaines des mécanismes de précision.

C'est en septembre 2018 qu'il va revenir à Bletterans, à l'endroit même où il a fait ses débuts dans la profession et reprendre le magasin de Paul Kuhni qui fait valoir ses droits à la retraite. L'établi du pendulier se spécialise alors dans la restauration d'horloges et pendules anciennes. Pari réussi ! L'Établi du Pendulier, ce n'est pas un commerce comme les autres ! Quand vous poussez la porte du magasin, vous entrez directement dans l'espace de travail au milieu des horloges, pendules, outils de précision, vous pouvez alors

vous laissez bercer par l'ambiance sonore et par le tic-tac immuable des balanciers et des différents mécanismes en cours de réparation.

À l'aide de ses deux apprentis, Guillaume propose la réparation et la restauration de toutes les pendules mécaniques de la fin du XVIIIe siècle à nos jours : horloges, cartels, pendules, coucous, carillons, œils-de-bœuf, réveils... Pour chaque travail demandé, un devis gratuit est établi, et sur demande Guillaume se déplace même directement à domicile.

Passionnés et soucieux du travail bien fait, ils travaillent avec rigueur en respectant les matériaux d'époque en partenariat avec des artisans spécialisés (ébénistes, restaurateurs de tableaux, émailleurs, bronziers d'art...) lorsque des éléments sont abîmés ou manquants.

L'atelier est équipé de machines de haute précision : tours horlogers, fraiseuse, touret, perceuses... pour garantir un travail minutieux et d'une qualité irréprochable.

Vous trouverez également dans le magasin un espace de vente d'horloges, de pendules, de coucous, de pièces détachées et vous pourrez aussi demander conseil dans l'achat et la vente de pendules de collection.

Depuis 2020, l'Établi du Pendulier est un espace de formation reconnu, accueillant des apprentis et stagiaires venant de toute la France. En juillet 2023, c'est la consécration pour Floriane en apprentissage depuis deux ans à Bletterans qui obtient le titre prestigieux de meilleur apprenti de France.

Labellisé «répar'acteur» auprès de la Chambre de Métiers, il est reconnu comme étant artisan de la réduction des déchets sur le territoire et de la deuxième vie des objets

tout savoir

52 Rue Louis le Grand
39140 BLETTERANS
06 79 02 46 02
contact@etablidupendulier.fr





Ruffey-sur-Seille

Eurl. Turin environnement

Qui êtes-vous ?

Turin Benjamin. Je suis Jurassien d'origine, plus précisément d'ARLAY.

Décrivez-nous votre parcours

J'ai une formation professionnelle : un BEP installateur sanitaire et thermique, et un Brevet professionnel par alternance en génie climatique. J'ai tout d'abord été salarié chez Bonnin et Fils à Tassenières pendant 4 ans, et au sein d'IMTC (2 ans).

Pourquoi à votre compte ?

J'ai bien appris avec mes employeurs, mais j'avais fait le tour. Je souhaitais évoluer et c'est mon objectif depuis ma formation que d'être à mon compte, pour avoir une autonomie certaine, assurer le suivi des projets des clients du début à la fin de l'opération, notamment. J'ai donc fait le choix naturel de créer ma société le 17/08 2020, en EURL dès le début. Puis j'y ai ajouté une autre structure : TURIN ENVIRONNEMENT, au printemps 2023. Ce sont deux sociétés distinctes.

Comment a démarré votre activité ?

J'ai commencé chez moi à

Ruffey-sur-Seille depuis le début, mais c'est assez compliqué à gérer, avec notamment une problématique de stockage. Mon entreprise compte aujourd'hui 6 salariés opérationnels + ma conjointe qui est sur la partie RH COMPTA ADMINISTRATIF. Nous avons acheté un bâtiment à Desnes, sur lequel nous avons fait un certain nombre de travaux.

Il comprendra les bureaux, un espace de stockage, des vestiaires et un showroom. Cela devrait nous changer la vie ! L'installation est prévue en avril 2024.

Quel est votre domaine d'intervention ?

Aujourd'hui c'est approximativement 30% pour le domaine plomberie-sanitaire, et 70% pour le chauffage en installation. En neuf et en rénovation sur les deux domaines. Nous installons des pompes à chaleur, air-eau et air-air, chaudières bois, granulés, et encore un peu de gaz sur la partie rénovation. Nous sommes labellisés RGE / QUALI BOIS / RGE QUALIPAC / PG (professionnel du

gaz). Nous assurons le dépannage et les contrats d'entretien. Nous sommes bien équipés, notamment avec un chenillard qui nous permet d'accéder à des étages avec des charges lourdes, c'est très utile, surtout en rénovation. Aujourd'hui nous cherchons encore un camion hayon pour compléter notre parc de véhicules.

Quel secteur vous occupe le plus, qu'est ce qui a connu la plus forte progression ?

Notre clientèle principale sont les particuliers, mais nous avons également des entreprises et quelques collectivités.

Nous avons une certaine éthique environnementale avec le tri de nos produits, déchets : je trie directement toute la matière qui constitue les chaudières que nous remplaçons, par exemple. C'est important pour nous.

Et qu'est-ce que la nouvelle structure, sas turin environnement ?

Cette nouvelle activité nous permet d'effectuer la dépose des cuves à fioul chez les particuliers, de leur neutralisation et nettoyage. J'évacue ensuite les déchets hydrocarburés afin qu'ils soient pris en charge par un centre de traitement agréé. L'intérêt pour le client qui change son mode de chauffage est d'avoir un seul interlocuteur, à la fois pour remplacer la chaudière et enlever la cuve à fioul. La dépose est éligible à MaPrimeRénov.

Je cherche une personne pour la main d'œuvre dans cette structure.

Et nous cherchons pour l'EURL un technicien en CDI, pour un contrat de 39h hebdomadaire.

Ruffey-sur-Seille
07 86 95 26
contact@eurl-turin.com
Eurl-turin.com
contact@turin-environnement.fr

tout
savoir



Bletterans

Vincent Gartner

Arrivé dans le Jura il y a 10 ans pour le travail, puis à Bletterans en 2016 pour l'aspect dynamique de la commune, Vincent est le nouveau repreneur de JPC Photo !

Technicien en prévention dans une entreprise de contrôle jusqu'en juillet 2023, il a depuis 5 ans une activité complémentaire dans la photo en microentreprise. Autodidacte et passionné, il a passé des formations pour se professionnaliser dans la photographie, sa vraie passion. Il ira notamment en Suisse pour suivre une formation avec une photographe de renom spécialisée dans les séances de grossesses et enfants.

Le projet de reprise de JPC PHOTO

Quand il tombe sur l'annonce de reprise du commerce de Christine Petitjean en janvier 2023, il comprend alors qu'il

souhaite vivre complètement et pleinement du métier de la photographie. S'ensuit alors le long processus de reprise, où Vincent est accompagné par l'OCA et Christine pour une transition en douceur. Rencontre avec initiative Jura, comptables, partenaires financiers, transition pro... Pour une reprise officielle le 1er septembre 2023 !

Quelles sont les nouveautés ?

Vincent s'inscrit dans la continuité en conservant l'activité du magasin : déco-cadeaux, (déco de tables, bougies, senteurs, savons...) dépôt-vente, accessoires photo (ex : cadres), photos d'identité... Côté Studio photo : Il a réaménagé le magasin pour qu'il puisse accueillir dans son studio, les séances se font donc directement chez JPC PHOTO : photos pour portrait, grossesse, enfants,



famille... Cadeaux personnalisés, Sublimation : tasses, bouteille, gourdes... Il propose de personnaliser vos cadeaux avec textes et photos directement au magasin.

Restauration photo

Photo aérienne pour événementiel : Vincent est en cours de formation « drones » pour proposer le service de photos aériennes (mariage, baptême.)

Vincent G. Photographie
39 rue Louis Le Grand
39140 Bletterans
06 14 64 91 78



tout
savoir



RUFFEY SUR SEILLE

Baz'elec

Yohan Bazenet est installé comme électricien depuis 2018 sur la commune de Ruffey-sur-Seille, rencontre avec ce jeune chef d'entreprise.

Présentez-nous votre parcours ?

J'ai fait 4 ans d'apprentissage qui m'ont permis d'obtenir un CAP et un Bac pro en électricité. J'ai ensuite travaillé pendant 6 ans comme salarié chez DME à Courlaoux et Elec'conforme à Poligny. Les années passées dans ces deux entreprises reconnues au niveau régional pour la qualité et le sérieux de leur travail m'ont permis d'acquérir une solide expérience dans tous les domaines de l'électricité générale. Mais l'idée d'ouvrir ma propre entreprise et d'avoir ma propre clientèle me trottait dans la tête depuis longtemps ! En Janvier 2020 j'ai donc décidé

de voler de mes propres ailes, malheureusement les débuts ne se sont pas passés comme je l'espérais puisque 2 mois après la France était confinée ! Mais ce repos forcé m'a permis de structurer correctement mon activité et de me lancer à temps plein lorsque cela a été possible !

Quelles prestations proposez-vous ?

Je propose une gamme complète de services dans le domaine de l'électricité générale : installation complète pour les constructions, rénovations, mais aussi dépannages courants chez mes clients. Je fais également les installations de courant faible, tv, téléphone,

informatique. Mes autres prestations sont la pose de chauffage électrique, plancher chauffant, climatisation ou encore VMC. Je travaille aussi bien pour les particuliers que pour les entreprises, professions agricoles, collectivités...

Comment se développe votre activité ?

J'ai commencé en microentreprise, mais je suis vite passé avec le statut d'EURL, car le nombre de clients a très rapidement augmenté ! Je ne fais quasiment pas de publicité, le bouche-à-oreille fonctionne très bien ! J'attache une grande importance à la satisfaction de mes clients et je m'efforce de trouver pour chaque chantier une réponse qui correspond à leurs attentes. J'aime le travail bien fait et je suis très réactif lors des dépannages ce qui me permet d'avoir une clientèle fidélisée sur un secteur d'environ 30min autour de l'axe Bletterans/Lons-le-Saunier.

39140 Ruffey-sur-Seille
06 45 30 91 76



tout
savoir

Bresse Haute Seille, un territoire en transition

tout
savoir

PLUS D'INFORMATIONS SUR : [HTTPS://WWW.TERRITOIRESRANSITIONS.FR/PROGRAMME](https://www.territoirestransitions.fr/programme)

Pourquoi engager notre collectivité dans le programme Territoire Engagé Transition Écologique ?

- Rendre notre territoire attractif et durable
- Viser la sobriété énergétique et environnementale
- Améliorer le cadre de vie
- Assurer et préserver nos approvisionnements en ressources et en énergie
- Renforcer la résilience face aux changements climatiques

Pour entrer dans ce programme, Bresse Haute Seille a accepté la signature d'un contrat d'objectif territorial avec le Pays Lédonien et l'ADEME.

En première étape, les élus et services de Bresse Haute Seille ont effectué un état des lieux de leurs actions au travers de deux référentiels nationaux déroulant les volets :

- Climat-Air-Énergie
- Économie circulaire

État des lieux

Des auditeurs indépendants ont constaté les efforts fournis par l'EPCI dans ces deux domaines, notamment à travers :



Plan d'action 2023-2026

Ces domaines continueront d'être déclinés. La mise en œuvre effective du projet alimentaire Bresse Haute Seille et du plan de paysage, ainsi que l'élaboration du plan local d'urbanisme intercommunal (PLUi) et d'un plan de mobilité simplifié associé permettront d'accélérer la transition climatique, écologique et énergétique du territoire. Enfin, de nouvelles actions ont été identifiées afin d'aller plus loin et de manière sereine sur l'ensemble des axes de travail des référentiels.

De manière non exhaustive, Bresse Haute Seille aura à initier ou poursuivre ses efforts sur les thématiques suivantes :

- Plan pluriannuel de rénovation et de développement des énergies renouvelables au sein des équipements communautaires
- Travail autour de la filière bois-énergie

- Gestion des biodéchets
- Plus largement, travail autour d'un programme d'action économie circulaire au travers de ses 7 piliers et animation d'un réseau.



Formation

Action « co-construire la feuille de route d'inclusion numérique de son territoire »

« L'inclusion numérique est » un processus qui vise à rendre le numérique accessible à chaque individu et à lui transmettre les compétences numériques qui seront un levier de son inclusion sociale et économique.

La Communauté de Communes Bresse Haute Seille a candidaté au mois d'avril 2023 pour accueillir sur notre territoire une formation-action pour « co-construire la feuille de route d'inclusion numérique de son territoire ».

Notre territoire a été retenu pour accueillir cette formation-action, les 2 et 3 octobre 2023 à La Carriade à Hauteroche (3 lauréats au niveau national). Ces deux journées ont permis de rassembler différents partenaires de la Bresse Haute Seille (différents secteurs), des élus ainsi que des services de l'État. Le Pays et Quartiers de Nouvelle-Aquitaine et Hubikoop (Hub régional pour un numérique inclusif) ont été mandatés par l'État et la Région Nouvelle-Aquitaine pour mener une mission « Inclusion numérique et territoires » et d'accompagner les collectivités. Depuis le 28 juillet

2023, une circulaire gouvernementale a pour ambition d'identifier une collectivité pilote de la politique d'inclusion numérique sur chaque territoire.

L'objectif de cette « formation - action » est d'élaborer une méthodologie pour la construction d'une feuille de route territoriale d'inclusion numérique, auprès des acteurs locaux.

Les enjeux pour notre territoire :

- réunir des partenaires, élus et acteurs autour de l'inclusion numérique

- renforcer nos connaissances sur les besoins de notre territoire

- structurer nos actions

3 fiches actions prioritaires ont pu être élaborées :

- Tiers-lieux pour renforcer l'attractivité du territoire

- Consortium pour favoriser la coopération territoriale

- Micro-Folie pour promouvoir la culture numérique et intergénérationnelle

Bresse Haute Seille démontre à travers cette formation-action, son intérêt et l'ambition politique qu'elle porte autour de l'inclusion numérique. Les inégalités face au numérique (sources INSEE 2016 - Barométrie du Numérique 2022)

- Une personne sur six est en situation d'illectronisme

- Une personne de 75 ans ou plus sur 2 n'a pas d'accès à internet à son domicile

- 41% des personnes sans diplôme ne sont pas connectées dans l'année

- 49% des usagers d'internet ne sont pas en mesure de rechercher des informations administratives.



La Voie verte de la Bresse jurassienne

En cours de réalisation par les services du Département du Jura, cette voie verte permettra de relier les deux principales villes jurassiennes de Lons-le-Saunier et de Dole en rejoignant d'une part l'EuroVelo 6 vers Dole et d'autre part la Voie Bressane à Courlans.

Sur 53 kilomètres, cette véloroute emprunte une ancienne voie de chemin de fer à travers la Bresse jurassienne.

En Bresse Haute Seille

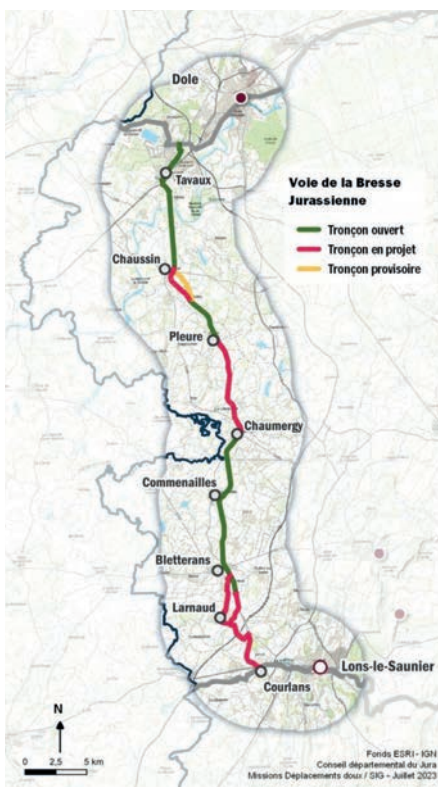
Entre Chaumergy et Villeveux puis entre Larnaud (Grange Bedey) et Courlans, la voie est d'ores et déjà ouverte à la circulation, soit 17,3 km traversant un territoire de forêts, d'étangs et de zones humides à la faune et à la flore remarquables, et permettant de rejoindre l'espace de loisirs Bresse Haute Seille à Desnes.

Le montant à charge de la CCBHS pour ces tronçons est de 242 707,85 € HT (coût des travaux : 1 070 370,66 € HT)

Le tronçon entre Chaumergy et Pleure est en cours de travaux. Vous remarquerez que les revêtements différeront selon les secteurs traversés : des choix réglementaires ou municipaux liés au respect de la qualité des eaux par ressuyage de la chaussée, à la préservation de l'environnement traversé ou à des contraintes techniques.

Enfin, l'aménagement du tronçon entre Villeveux et Larnaud sera réalisé en 2024, le tracé étant en cours de validation au niveau du Département.

Toutes les voies vertes sont réservées à l'usage exclusif des circulations douces et strictement interdites aux véhicules motorisés (sauf ayants droit exceptionnels).



Bresse Haute Seille
DE COMMUNES
COMMUNAUTÉ

Jeudis de Pays

Les rendez-vous du bon goût

JURABSOLU
Destination Bresse et Vignobles

Office de Commerce et d'Artisanat Bresse Haute Seille



Les Jeudis de Pays 2023 c'était :

- Déjà un gros succès et on vous en remercie !
 - 15 marchés de mai à août dans 14 communes du territoire
 - Une Ambiance populaire et conviviale, qui aura séduit 7000 visiteurs, habitants du territoire et touristes
 - Des producteurs locaux, des produits de qualité
 - Des acteurs mobilisés et soudés : Associations, équipes communales, communauté de communes, office de Tourisme et office de commerce
- bien sûr, nous sommes conscients que c'était une 1ère édition ! Après de nombreux échanges sur le terrain, une enquête de satisfaction via IntraMuros et une réunion de débriefing avec les principaux acteurs, nous avons tenu compte des retours récoltés !



Alors pour 2024 on a bien pris note qu'il faudrait :

- Plus de musique,
- Plus de places assises dans la mesure du possible,
- Une offre un peu plus « quantitative » de produits à manger sur place

Mais la même ambiance familiale, conviviale et populaire qui aura fait le succès de cette année !
Le programme est en cours de construction et sera finalisé début d'année 2024, mais on vous attend donc du 9 mai au 29 août, pour une seconde édition !



Journée nationale du Commerce de Proximité



Pour la 3^e édition de la Journée nationale du commerce de Proximité (JNCP), l'Office de commerce et d'artisanat a souhaité mettre en avant principalement les reprises de commerces du territoire de Bresse Haute Seille dans un contexte actuel de crise économique qui touche de plein fouet nos commerçants.

Le travail des associations de commerçants (UCIA), le rôle des communes et surtout la solidarité entre tous a été un levier de la réussite de cette journée certes, mais surtout de la pérennité de notre tissu commercial et artisanal dans cette période difficile.

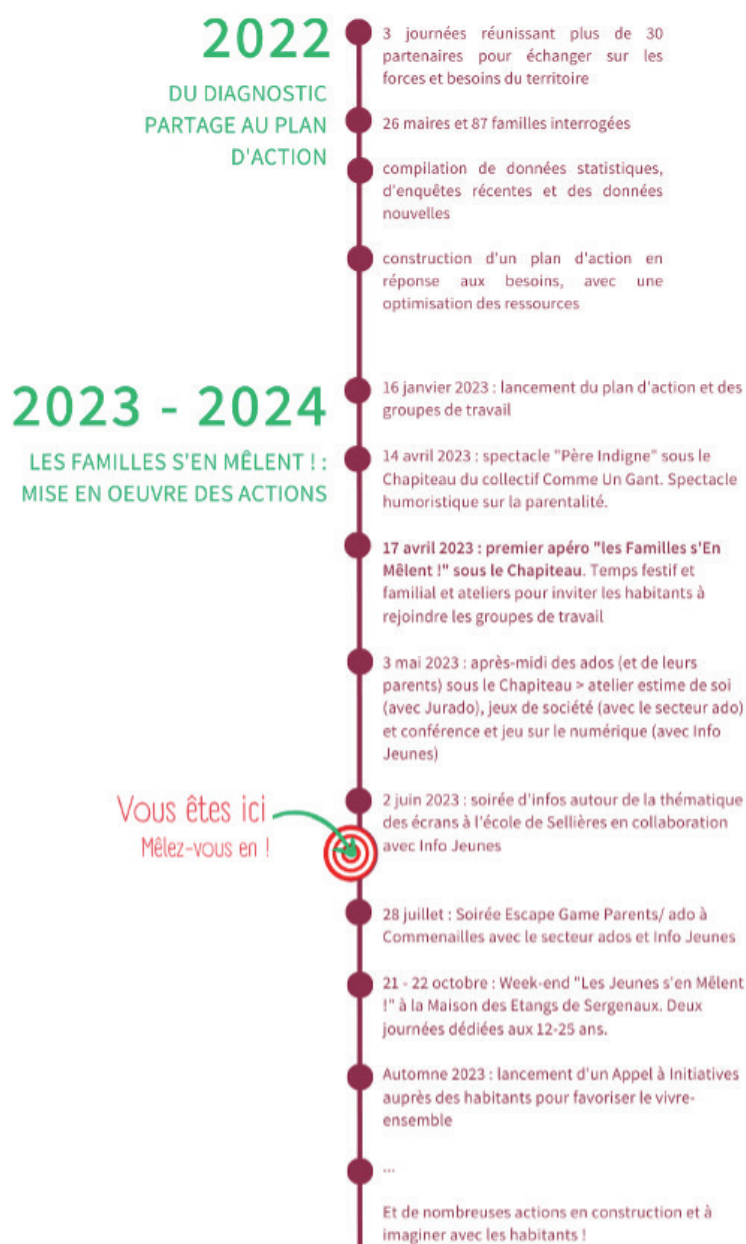
Merci à tous, commerçants, artisans, élus, pour la réussite encore une fois de cette journée ! À l'année prochaine

“Les familles s’en mêlent !” c’est quoi ?

En mars 2022, la Communauté de Communes Bresse Haute Seille signait une “Charte territoriale” pour les Familles avec la MSA Franche-Comté et la CAF du Jura.

Il s’agit d’un dispositif proposé par la MSA à un territoire, permettant pendant 3 ans de bénéficier d’un accompagnement soutenu, technique et financier. Les objectifs sont les suivants : développer l’accès aux services pour les familles, créer du lien social, des réseaux d’entraide et de la citoyenneté, faciliter le quotidien des familles et améliorer leur cadre de vie. Cette Charte va permettre de compléter l’offre “enfance-jeunesse”, déjà mise en œuvre par la Communauté de Communes dans son projet de territoire et par le biais de la Convention Territoriale Globale signée avec la CAF en 2019. Une charte est avant tout une démarche participative et territorialisée.

En Bresse Haute Seille, la Charte a été renommée “Les Familles s’en mêlent !” et le planning est le suivant :



ZOOM
sur les premières actions “Charte”
Apéro “les familles s’en mêlent !”

Le 17 avril, sous le Chapiteau du collectif Comme Un Gant, s’est tenu le premier événement convivial, familial et festif de la Charte ! Karaoké, animations pour la famille et les enfants, apéritif musical ... mais aussi la possibilité pour les 70 participants présents d’avoir pu échanger avec les acteurs de la Charte, de donner leurs idées voire de s’inscrire dans les différents groupes de travail.

48h chrono



ZOOM

l'événement 48 heures chrono

Les 21 – 22 octobre à la Maison des Etangs de Sergenaux s'est déroulé un week-end ados qui a permis de recueillir leur expression à travers un Parlement Libre des Jeunes.

- 31 jeunes étaient présents
- Au programme :
 - le samedi matin : un jeu de piste permettant de découvrir 14 experts
 - les samedi après-midi et dimanche matin : Assemblée des Initiatives Jeunes.
 - le samedi soir : une soirée conviviale, animations, repas, hébergement...

Ce fut un temps pour les jeunes, par les jeunes, avec les jeunes présents, âgés de 12 à 17 ans



INTERVIEW

Philippe Groperrin

Administrateur de la MSA (Mutualité Sociale Agricole) de Franche-Comté

sociale du monde agricole et rural, agit pour le développement des solidarités et des services aux familles. Ayant constaté un accroissement des inégalités territoriales, nous proposons une démarche innovante, élaborée dans une logique coopérative, qui permet de développer des réponses adaptées aux besoins des familles sur un territoire.

C'est une méthode collaborative, qui s'inscrit pleinement dans

mes attentes d'élu local avec une possibilité d'action directe auprès des élus, des acteurs et des familles des territoires ruraux. Le contexte en Bresse Haute Seille est particulièrement favorable avec une Communauté de Communes qui a envie de faire bouger les choses. La MSA propose d'être le « catalyseur » des initiatives.

Pourquoi la MSA anime une Charte Familles sur ce territoire ?

La MSA, organisme de protection



INTERVIEW

Sonia Midol

Conseillère Technique à la CAF du Jura

Laura Bourdin

Chargée de Mission à la MSA de Franche-Comté

Qu'est-ce qu'il vous a semblé important de réaliser lors de ce week-end ?

SM : Ce week-end comportait plusieurs défis : humains -> permettre à des jeunes du territoire de se rencontrer, confronter leurs besoins, mettre les jeunes en mode «projet» avec une trame d'animation définie et leur permettre d'élaborer des propositions pour répondre aux besoins qu'ils ont identifiés. Logistique -> assurer la vie d'un groupe d'une trentaine d'ados en résidence sur les deux jours, (occupation sur les temps hors groupe de travail, les repas, l'internat, la mobilisation et l'implication sur les temps de groupe de travail...). Ce qui me paraissait important c'était de relever ces défis et que les jeunes repartent contents de leur week-end et chargés d'ambitions pour la suite.

LB : Le plus important selon moi était de réussir à rassembler des jeunes de divers horizons, mais aussi tous les professionnels qui

peuvent être des référents pour eux : associations (Mission Locale, FabLab, Info Jeunes, Comme Un Gant, Colombier des Arts, CPIE...) ou institutions (Communauté de Communes, CAF, MSA, Jeunesse et Sports). C'était aussi un défi de pouvoir organiser ce week-end tous ensemble, entre acteurs pas forcément habitués à travailler ensemble, avec des cultures professionnelles différentes et avec une habitude plus ou moins grande d'animer des temps collectifs ! Et notre challenge commun était de réussir à réunir des ados et à faire émerger leur parole tout en leur permettant de passer un bon week-end.

Quel est votre retour en tant que professionnel ?

SM : En tant que Conseillère Technique à la CAF, mon métier m'amène à accompagner le développement des politiques familiales sur un territoire en partenariat avec les acteurs de ce territoire, mais il ne m'amène que rarement à être en contact

direct avec le public bénéficiant ou étant concerné par ces politiques. Ma présence au cours de ce week-end a permis une immersion au cœur des préoccupations des jeunes et a illustré leur capacité à trouver par eux-mêmes des solutions en étant accompagnés, écoutés et guidés par des tiers. Ce week-end a permis d'illustrer l'engagement des CAF dans la co-construction des politiques avec les différents acteurs d'un territoire (collectivité, associations, habitants...). Ma posture professionnelle est renforcée sur la nécessité d'accompagner les projets proposés, réfléchis et portés par les acteurs/bénéficiaires, en lien avec la politique de la branche famille. Il a été source d'inspiration pour la co-construction des politiques familiales à l'échelle d'un territoire.

LB : En tant que Chargée de Mission à la MSA, nous intervenons sur ce territoire dans le cadre d'une Charte Familiales, qui est

un dispositif de développement social local. L'objectif à travers la Charte est de contribuer à la réduction des inégalités, de renforcer le maillage territorial en matière d'offre de services aux familles et de favoriser l'inclusion sociale de toutes les familles, avec une attention particulière aux facteurs de fragilité. Il s'agit d'une démarche avant tout territorialisée et participative, qui nécessite l'implication de tous les acteurs et habitants d'un territoire. Cette modalité d'intervention sociale n'est pas forcément naturelle ni habituelle et le souvenir de ce week-end pourra servir d'exemple concret pour illustrer notre façon de travailler. En effet, lorsqu'en 2022 nous avons mené un diagnostic territorial, nous n'avions pas réussi à avoir l'avis des jeunes et il n'était donc pas envisageable de penser des actions pour eux, à leur place. Nous avons donc eu l'idée de ce week-end pour les rassembler et maintenant nous allons pouvoir travailler avec eux à partir de leurs sujets de préoccupation.

Que retenir-vous du week-end ?

SM : l'aventure humaine vécue sur différents plans : Avec les jeunes autour de leurs sujets de préoccupations, avec le groupe sur les temps de vie collective, avec les encadrants et leur capacité à rebondir et à s'adapter

autour d'un objectif commun et partagé : donner envie aux jeunes de s'engager dans des projets et leur démontrer qu'ils peuvent agir à leur niveau. Tout cela a été possible grâce à l'engagement individuel de chacun et une logistique préparée et assurée par une équipe mobilisée et investie jusqu'à la fin du week-end.

LB : La diversité des musiques choisies par les jeunes pour la boum ! Et plus sérieusement, la grande mobilisation des acteurs et des jeunes, une bienveillance incroyable et la richesse des échanges avec les ados. Nous avons souvent tort de sous-estimer leurs idées ! Et je retiendrai surtout quelques messages laissés par les jeunes au moment d'évaluer le week-end, par exemple «j'ai retenu que ça fait du bien de se confier quand ça ne va pas, c'était incroyable, merci», «il y a plein d'associations pour les jeunes et on est plus entourés qu'on le croit», «ce que j'ai retenu est que je me suis fait plein d'amis», «faire des rencontres c'est génial»...

Quelles sont les perspectives que peut apporter un tel week-end ?

SM : pour la future Convention Territoriale Globale signée entre la CAF du Jura et la CCBHS, ce week-end permet de croiser les besoins des jeunes avec les orientations politiques du terri-

toire et de la branche famille. La CTG peut être le support dans lequel seront repris et inscrits certains projets et propositions des jeunes. Ce week-end est un point d'étape dans le développement d'une politique. Il se rattache à des orientations, permet l'ouverture de réflexions et des perspectives d'actions.

LB : Dans le cadre de la Charte Familles nous allons maintenant nous consacrer au bilan du week-end, à ce qu'il a apporté à chacun et à ce qu'on peut en tirer pour la suite. Et surtout, nous allons suivre et soutenir les projets pensés et initiés par les jeunes. Les trois projets qu'ils ont priorisés sont les suivants :

- la création d'outils de prévention des violences intrafamiliales. Ce sujet a été très présent pendant le week-end et les jeunes ont envie de s'investir pour créer des outils qui leur correspondent.
- «fait péter le garage» : ouverture et gestion d'un lieu pour et par les jeunes sur le territoire
- la réalisation d'une vidéo avec des témoignages de jeunes pour sensibiliser sur le harcèlement et contribuer à des actions de prévention en créant des outils qui parlent aux jeunes.



Habitants, mêlez-vous-en !

Pour suivre nos actualités :

<https://www.facebook.com/lesfamillessenmelent>

Pour en savoir plus et télécharger le diagnostic partagé :

[franche-comte.msa.fr / votre MSA / action sanitaire et sociale / les familles s'en mêlent](https://franche-comte.msa.fr/votreMSA/action_sanitaire_et_sociale/les_familles_s_en_melent)
<https://franche-comte.msa.fr/lfp/web/msa-de-franche-comte/ass/cf>

Pour échanger sur les actions et/ou rejoindre l'aventure :

contactez Laura BOURDIN (bourdin.laura@franche-comte.msa.fr - 06 07 25 88 89)
ou Yannick BOYER à enfancejeunesse@bressehauteseille.fr

Rendez-vous à la terre

Une 3^e édition réussie !

Faire dialoguer culture et agriculture de manière festive et conviviale en investissant chaque année un village différent : c'est le pari fou que s'est lancé un groupe d'habitants, tous et toutes membres du collectif qui porte le projet du Colombier des Arts, en 2021.

Et c'est ainsi qu'est né, cette même année, l'événement "agri-culturel" des Rendez-vous à la terre, pour penser ensemble l'avenir de l'agriculture de proximité et le devenir de notre territoire.

Après Montain en 2021 et Vincent-Froideville en 2022, cette année, c'était au tour de Chapelle-Voland de se lancer dans l'aventure après que sa candidature ait été retenue. De mars à septembre, s'est donc tenue une série de réunions avec les habitants et acteurs du village pour construire un événement à l'image de toutes et tous, en partenariat avec le CPIE Bresse du Jura !

Du 27 septembre au 1er octobre 2023, le public venu nombreux a alors pu prendre part à pas moins de 7 spectacles, 1 concert, 2 expositions, 1 projection, 4 balades théâtralisées et insolites... à vélo, 2 repas, 1 marché, 9 visites de fermes, 4 démonstrations de traction animale ou de moment de traite... et tellement d'autres choses peu quantifiables, mais si géniales !

Les Rendez-vous à la terre, c'est une expérience forte à vivre ensemble. C'est la rencontre entre deux univers – artistique et agricole – qu'a priori rien ne prédestinait à s'unir. Et pourtant... C'est la preuve tangible que nous, habitants et habitantes du territoire et alentour, souhaitons nous investir pour penser et agir collectivement pour l'avenir de notre territoire, dans la joie et la bonne humeur !

MERCI la ch'pale pour ton investissement !





Collectif comme un gant

Le chapiteau : un tiers lieu itinérant

Le Chapiteau est un tiers-lieu itinérant, porté par le Collectif Comme Un Gant et par deux Communautés de Communes : Bresse Haute Seille et Porte Du Jura. Il s'implante chaque année 1 mois entier dans chacun des deux territoires.

Les objectifs de ce projet sont :

- Permettre aux habitants, aux associations locales et aux collectivités de participer activement à l'animation du territoire
- Favoriser la création de liens et le vivre-ensemble
- Faciliter l'accès à la culture pour tous

En 2023, le chapiteau s'est installé à Desnes. Plus de 2 200 visiteurs ont pu profiter des 54 événements organisés dans cet espace original et unique : marchés, ateliers créatifs, spectacles, stage de cirque, foire aux disques, initiation au roller (...). La Communauté de Communes a notamment proposé :

- Des animations avec la médiathèque intercommunale

- Une journée Sport adapté : activités sportives adaptées au public en situation de handicap mental et/ou psychique

- La journée de l'emploi, des solidarités et de l'Entrepreneuriat en partenariat avec ELAN EMPLOI

- Des animations avec le service Enfance Jeunesse et Petite Enfance

- Un « apéro des familles » avec la MSA et la CAF, dans le cadre de la Charte Famille

Il s'est ensuite déplacé à Graye-et-Charnay (Porte du Jura). Le tissu local l'a fait vivre à son tour avec autant d'engouement.

Au total, 5 500 visiteurs auront profité de ces 2 mois d'implantation !

Pour l'édition 2024, le Chapiteau s'installera à Sellières, du 5 avril au 5 mai. Il partira ensuite pour Porte du Jura, à Vincelles - Val Sonnette.

Surveillez la distribution des programmes dans les commerces à partir de mars 2024 !

C'est l'heure des bilans...

BILAN JURABSOLU



Application Jur'aventures :

22 parcours dans le Jura avec un total de 2392 téléchargements

Parcours de Menétru-le-Vignoble

85 téléchargements

(10^e parcours le plus téléchargé)

Parcours de Mirebel – 179 téléchargements

(18^e parcours le plus téléchargé)

Instagram

Visites de la page : 246

Nombre de followers : 1010

Nouveaux abonnés : 82

Facebook

Visites de la page : 942

Nombre de followers : 1015

Nouveaux abonnés : 17

Participation aux démonstrations du téléphérique en Juillet / Participation aux Jeudi de Pays / Participation au salon du vin en Belgique à Blegny-Mine invité d'honneur pour valoriser le vignoble jurassien. La location des vélos un grand succès en moyen 35 % des achats.

Informations touristiques

25 % des ventes en moyennes

BILAN Desnes

Suppression totale des poubelles publiques afin de limiter les impacts sur l'environnement, réduire la présence de nuisibles tels que les guêpes, et diminuer la production de déchets.

Acquisition de 2 nouveaux bungalows : un sanitaire et l'autre pour le poste de secours.

Aménagement de la route d'accès pour mettre fin aux stationnements sauvages et faciliter l'accès pour tous au site.

Snack :

Nouveauté : Location de paddles. Intégration de nouveaux équipements et personnel pour améliorer la qualité de service.

Proposition à la carte de salades avec du poulet et du comté pro-

venant des commerces locaux (boucherie de Ruffey et fruitière de Desnes).

Les soirées n'ont pas très bien fonctionné, notamment à cause de la météo.

Engagement dans la réduction des déchets avec l'utilisation d'écocups, la limitation des produits plastiques et cartonnés pour les contenants, par exemple, l'utilisation de cornets en papier plus écologiques que les barquettes plastiques.

Agrandissement de la terrasse du snack pour offrir davantage de confort et d'espace entre les tables.

Renforcement des mesures de lutte contre les mégots au sol et

la consommation de cigarettes sur le site.

JURASPLASH :

Agrandissement et amélioration de l'espace de réservation et de l'espace pour les gilets de la structure 400 à 800.

Agrandissement et amélioration du parcours sur l'eau.





BILAN

Jurafaune

Nouvelle espèce de rapace nocturne :

la chouette masquée venant du parc de Courzie

Démonstrations de vols de rapaces avec fond musical

Couple de Pyguargues de Steller (aussi appelé pygargue Empereur) viennent du Puy du Fou (propriété de l'Espace Rambouillet) présent dans la nouvelle volière

Naissance d'un chouette Harfang des neiges présent dans le spectacle 2024

Fréquentation : 10 825 personnes sur 6 mois



BILAN

Maison de la Haute Seille

Journées Européennes du Patrimoine :

400 personnes accueillies à l'Ecole en 2 jours

Sur la trace de Bernard Clavel (parcours découverte « Le peintre et l'écrivain » / installations artistiques / espace vidéo / salon de lecture dans le jardin / soirées lecture)

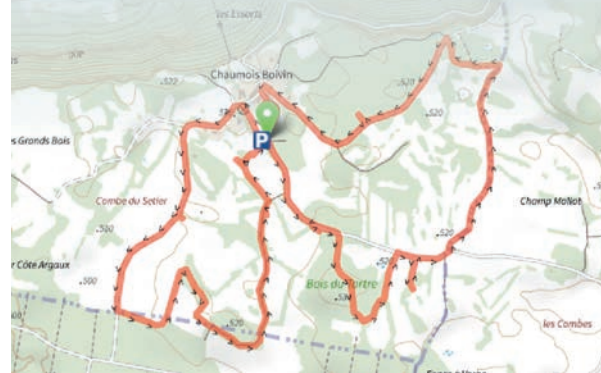
Sentiers randonnée

Fin des activités de l'association Pichevel pour l'entretien des sentiers : Recrutement d'un agent technique dédié à la surveillance et à l'entretien de nos sentiers, avec une forte présence de l'équipe verte lors d'interventions importantes telles que la chute d'un arbre, la remise en place des poteaux, ou la réfection des passerelles.



De plus en plus d'arbres tombent sur les sentiers, nécessitant une vigilance accrue. Il est important de rappeler l'existence de l'outil de signalement en cas de problème : Suricate sur www.sentinelles.sportsdenature.fr.

Un nouveau sentier balisé a été créé : les Cabanes en pierres sèches, d'une longueur de 6 km, situés à proximité du hameau Chaumois Boivin. Il permet de découvrir 20 cabanes servant d'abri pour les gardiens de troupeaux, un patrimoine typique du «premier plateau» conservé précieusement malgré leur fragilité. En plus de ce patrimoine culturel, l'itinéraire offre un accès au belvédère des Exterpois, offrant une vue remarquable sur la reculée de Blois, Ladoye, et toute la vallée de la Haute Seille.



Geotrek, 1^{ère} approche

(dossier complet dans le numéro d'été)

Geotrek, est un logiciel né en 2012, et fruit d'une co-conception entre le PNE, PN Mercantour, et le parc Alpi Maritime. Il s'agit d'un logiciel open source gratuit créé pour gérer, administrer et valoriser l'outdoor sans plateforme centralisée et sans gouvernance unique, car aucune adhésion n'est nécessaire. Sa co-construction avec les utilisateurs permet, grâce à son interface et ses multiples modules, de gérer et valoriser les sentiers de randonnée, les itinéraires, les sites, les parcours outdoor, les patrimoines qui leur sont associés, ainsi que

l'aménagement, la signalétique et l'entretien. Pour les gestionnaires, Geotrek permet de dessiner et gérer les linéaires de randonnées, enrichir la base de données (points d'intérêt, mobilier, signalétiques, travaux, renseigner les activités touristiques et de plein air, festivals, expositions, hébergements, etc.).

Pour le public, il offre un véritable topoguide numérique, facilitant la préparation d'une randonnée, notamment l'itinérance, avec des conseils, des textes descriptifs, des illustrations, et des topoguides.

Domblans

Extension de l'accueil de loisirs



L'accueil de loisirs de Domblans situé rue de la Desserte à Domblans abrite les activités périscolaires et extrascolaires gérées par la communauté de communes, mais également les animations du service petite enfance (animations des enfants de moins de 6 ans venant avec les assistants maternels ou bien durant les temps du Lieu d'Accueil Enfants Parents appelé également LAEP).

Le bâtiment a terminé sa transformation en se dotant d'une salle d'activité spécifique aux enfants de moins de 6 ans d'une surface de 44 m². Cette pièce équipée de matériel dédié aux enfants de moins de 6 ans permet d'avoir un accueil que ce soit sur les temps d'accueil de loisirs ou du Relais Petit Enfance.

A également été ajoutée une salle d'activité pour les enfants de plus de 6 ans d'une surface de 69 m². Cette salle exposée sud-ouest a son toit qui se prolonge sur 3 mètres créant un préau ayant également une fonction de pare-soleil l'été pour limiter la pénétration des rayons lumineux. L'accès à l'accueil se fait par le

portail avec une ouverture sécurisée et un cheminement piéton jusqu'à la porte d'entrée. Le hall d'entrée a été aménagé afin de permettre aux enfants de déposer leurs effets personnels et de renforcer le rangement.

Un bureau a été créé pour permettre aux personnels responsables de l'accueil d'avoir un espace de travail spécifique. La surface qui servait d'ancien bureau a été transformée en salle de réunion et salle de temps calme ou espace informatique.

À l'extérieur, dans le prolongement de la salle des plus de 6 ans, un espace de 14 m² a été créé pour permettre le stockage du matériel extérieur.

Des choix volontaristes en matière de transition énergétique et de construction bioclimatique.

Outre les choix architecturaux comme le préau et pare-soleil, l'investissement réalisé a permis la mise en œuvre à l'intérieur d'éclairage en LED sur l'ensemble du bâtiment. La chaudière a été changée et modernisée afin de pouvoir fournir la puissance nécessaire à ces nouvelles surfaces. Enfin, des panneaux solaires photovoltaïques en autoconsommation ont été posés sur la toiture pour rendre le bâtiment plus autonome en énergie.

Ce nouvel équipement public qui répond au projet de territoire en termes de maintien de services au public à proximité des habitants et en termes de transition énergétique et climatique, permet aux enfants de vivre avec plus d'espaces dans les temps d'accueil collectifs dans des conditions que l'on souhaite optimums. Le travail a été réalisé en concertation avec la commune de Domblans ainsi qu'avec les équipes éducatives de l'école de Domblans et du pôle Enfance-Jeunesse de la communauté de communes. On les remercie sincèrement pour leur coopération lors de ces travaux.

Lieu Accueil Enfants Parents

Parents, futurs parents, venez rencontrer d'autres familles dans un espace convivial et aménagé pour les jeunes enfants. Accès libre et anonyme.

Domblans : Accueil le lundi matin de 8h30 à 11h30 dans les locaux de l'accueil de loisirs, rue de la Desserte

Bletterans : Accueil le mercredi matin de 8h30 à 11h30 dans les locaux de l'accueil de loisirs, Place Orion. Accès libre et anonyme.



Renseignements :
petiteenfance@bressehautesaie.fr
Tél. : 03.84.44.46.80

Mois de la petite enfance 2023

Dans le cadre du mois de la petite enfance et de la parentalité, le service Petite Enfance de la communauté de communes Bresse Haute Seille propose un « bain d'éveil culturel » pour les tout-petits accompagnés de leurs parents ou de leur assistante maternelle/Garde à domicile.

Afin de répondre au plus grand nombre, ces ateliers sont proposés dans différentes communes du territoire : Sellières, Hauteroche, Domblans, Bletterans, Commenailles, Voiteur. De plus certaines séances sont programmées le samedi pour permettre aux familles de participer.

Quatre thématiques sont proposées :

- Éveil et expression artistique : séances animées par Laureen CART LAMY art-thérapeute, Laureen propose d'initier les tout petits à la découverte de la matière afin de favoriser le développement de la créativité et du

lien parents enfants ou enfants professionnels.

- Ateliers de sensibilisation à l'art de la marionnette avec la Compagnie les Mariottes. Un spectacle ouvert aux enfants de moins de 6 ans est proposé mercredi 15/11 à 10h à la salle des fêtes de Domblans.

- Expression corporelle : Estelle N'GOUAH propose des ateliers qui favorisent l'expression par le corps.

- Gribouill'art : la médiathèque intercommunale et le service Petite Enfance vous proposent de découvrir les créations interactives de l'artiste Isabelle JOBARD sur plusieurs sites médiathèques. «Au pays des gribouillis, tous les gribouillis sont permis» Isabelle Jobard.

Pour clôturer ce « bain d'éveil culturel », le service Petite Enfance s'associe au Colombier des Arts et au CPIE Bresse du Jura pour proposer un spectacle pour tout

petits « Rivières » de la Compagnie Prune, samedi 9/12 à 10h, salle des fêtes de Commenailles, ce spectacle est ouvert à tous.

Rivières... est un voyage en bord de Seille, aux côtés de celles et ceux qui côtoient et vivent avec la rivière. Une façon de (re)découvrir la rivière, élément naturel structurant pour le paysage et majeur dans l'histoire humaine du territoire, tout en s'interrogeant sur sa préservation à hauteur d'enfant.

Ce spectacle a été en partie créé sur le territoire Bresse Haute Seille, avec l'aide du Colombier des Arts, du CPIE Bresse du Jura et de tout un tas d'acteurs et habitant.es - vous pourrez par exemple tester les assises confectionnées par l'équipe de choc du club couture du FabLab de Commenailles !

Toutes les animations proposées sont sur inscriptions auprès du service Petit Enfance.





Vers le respect d'une zone de quiétude



Crapaud calamite (©Vincent Adamo)



Blongios nain (©Julien Arbez)

**Labellisé Espace
Naturel Sensible,
l'Écopôle est une
propriété privée de
Bresse Haute Seille
qui abrite plusieurs
espèces à enjeux.**

Fédération départementale des
chasseurs | Émilie CHAVEL,
chef de projet Gestion
des milieux naturels
03 84 85 16 41
emilie.chavel@chasseurdujura.com

Certaines espèces sont particulièrement sensibles à la présence humaine lors de leur période de reproduction (mars à juin). Ces espèces se retrouvent essentiellement dans les roselières des plans d'eau du Grèbe et du Blongios, plans d'eau malheureusement fréquentés régulièrement par des visiteurs pour l'exécution d'activités humaines non autorisées. Une zone de quiétude, matérialisée à ce jour par un tracé de bois au sol, verra prochainement le jour. Il est important de ne pas entrer dans cette zone afin de permettre aux espèces à enjeux de pouvoir réaliser leur cycle de vie.



Plan d'eau du Grèbe
(©Juliane Ravat)



Matérialisation au sol
de la zone de quiétude
(©Christine Abt)



1 Les roselières sont des sites de nidifications pour plusieurs espèces d'oiseaux, dont le Blongios nain et le busard des roseaux.

2 Ce plan d'eau accueille deux espèces floristiques aquatiques protégées au niveau régional, la grande naïade et la petite naïade.

3 Cette zone centrale est maintenue ouverte afin de compléter la mosaïque d'habitats présente à l'Écopôle.

4 La présence d'amphibiens à enjeux tels que le crapaud calamite et le triton ponctué a été notée dans les mares permanentes et temporaires du site.

5 La zone boisée regorge de bois mort et de chandelles offrant gîte et couvert à de nombreuses espèces.

Tour du Jura 2024



Le Tour du Jura est né en 2006. Organisé par le club Jura Cyclisme Pays du Revermont, il est l'émanation du Tour du Revermont, épreuve se déroulant sur le territoire des communes de Poligny, Arbois et Salins-les-Bains. Rapidement, le Tour du Revermont est passé de la simple course à un événement international, diffusé en direct

sur la chaîne l'Équipe, qui a séduit les partenaires, le public, les élus et les téléspectateurs ! Près de 1 million de personnes ont suivi la victoire de Kevin Vauquelin cette année !

L'objectif est de proposer un événement « Made in Jura » participant à la promotion du territoire de manière durable.

Le Tour du Jura c'est une course cycliste internationale, regroupant 20 équipes de 7 coureurs, parmi les meilleurs coureurs du peloton mondial !

Le Tour du Jura, c'est aussi la rencontre avec le public jurassien qui tout au long du parcours célèbre le passage des coureurs avec passion.

Tous les ans, nous essayons d'apporter du renouveau sur le Tour du Jura, que ce soit en termes de niveau, de parcours ou d'animation. Cette année, c'est la communauté de communes de Bresse Haute Seille qui a été retenue pour accueillir le grand Départ, le samedi 13 avril 2024. Le peloton s'élancera de Domblans pour rejoindre l'arrivée au sommet du Mont Poupet pour la deuxième année consécutive, pour relever un nouveau défi en termes de logistique.

Journée Régionale Sport Adapté

La Fédération française du Sport Adapté est la fédération multisports au service des personnes en situation de handicap mental et/ou psychique. Elle compte aujourd'hui plus de 65 000 licenciés, ce qui fait d'elle la plus importante fédération de sportifs en situation de handicap en France.

La mission principale de la FFSA est d'offrir à toute personne en situation de handicap mental ou psychique, quels que soient ses désirs, ses capacités et ses besoins, la possibilité de vivre la passion du sport de son choix dans un environnement voué à son plaisir, sa performance, à sa sécurité et à l'exercice de sa citoyenneté. Ligue BFC Sport Adapté agit en ce sens sur notre territoire, en proposant un développement des activités compétitives, de la performance ainsi que des activités motrices et de loisirs.

La Fête du Sport Adapté est une journée permettant de faire rencontrer tous sportifs en situation de handicap mental ou psychique, licenciés ou non à la FFSA, de notre région. C'est un moment convivial, de partage, mais aussi d'expédition pour certains et de découverte de notre belle région. Toutes les animations sportives et culturelles sont proposées par des associations sportives locales, départementales ou régionales. Pour cette seconde édition, la communauté de Commune de Bresse-Haute-Seille n'a pas hésité à répondre favorablement à notre sollicitation, et nous les en remercions ! Nous serons donc ravis de proposer, le 13 juin prochain, cette deuxième Fête du Sport adapté, à Bletterans, sur le thème des JOP 2024 !